



Guide Pratique 2024
Ville de Parmain
www.ville-parmain.fr



TAXI de PARMAIN




Paula CATARINO

06 08 91 30 16

**AEROPORTS - GARES - HOPITAUX
TOUTES DESTINATIONS
Privées ou Professionnelles**



SAS TAXI RODRIGUEZ CATARINO



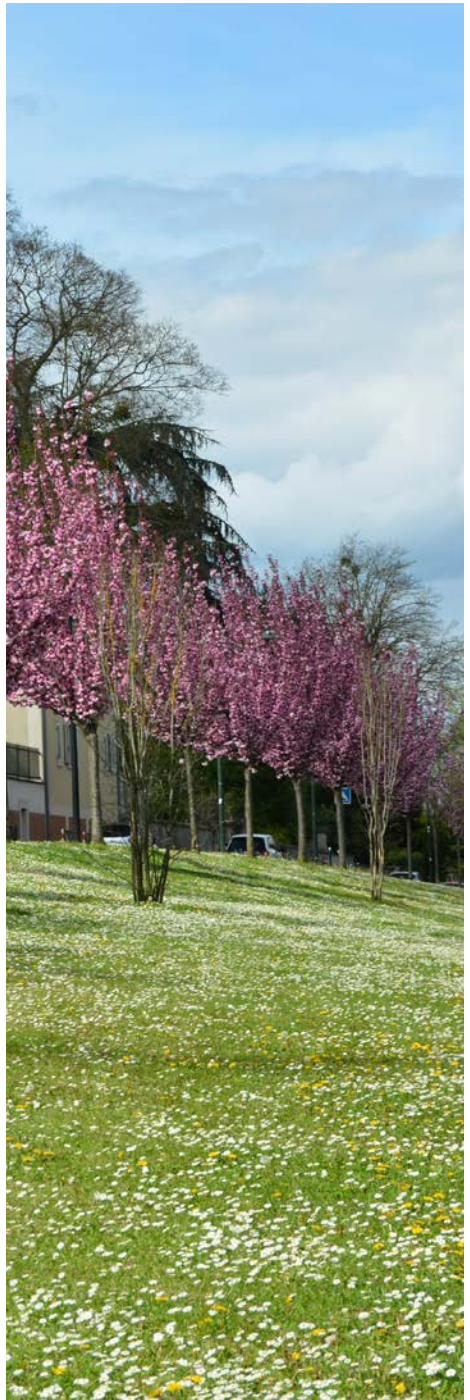
Fabricant installateur de Menuiseries Aluminium
Pose de Menuiseries Bois & PVC
Vitrerie

Particuliers : devis gratuit

Appel d'offres : Clients Publics et Privés

**Bureaux : ZI SEZAC
5 rue Descartes - 95330 DOMONT
Tél. : 01 39 90 05 17 - Fax : 01 39 92 17 47
miroiteriedesarcelles.com**

SARL au capital de 50.000 Euros - RCS Pontoise n° 752 223 180 - Siret : 752 223 180 00023





Le mot du Maire

Chères Parminoises, Chers Parminois,

Nous le savons tous, les trois années qui viennent de s'écouler, ne s'apparentent pas à un long fleuve tranquille, tant nous avons été secoués et bousculés dans un grand nombre de nos habitudes, voire certitudes.

Une période qui a été pénible et contraignante, une période qui laisse encore des traces dans notre quotidien, tant les difficultés économiques et sociales auxquelles nous devons faire face sont importantes.

À cette crise sanitaire s'est rajoutée une crise économique, climatique, énergétique ainsi que des conflits internationaux qui nous obligent, nous élus, à relever les défis de notre quotidien et à nous projeter dans l'avenir, malgré tout.

Nous devons néanmoins garder une vision optimiste sur nos capacités à venir et à faire encore progresser notre commune et servir nos concitoyens.

Les Maires de Parmain depuis 1900

1900 Jules Massignon
1904 François Persida
1908 Louis-Eugène Rousseau
1919 François Persida
1925 Louis Persida
1929 Alphonse Lachesnaye
1936 Charles Hilaire-Durand
1938 Jacques Quellenec
1945 Paul Ferry
1953 J.L. Levy Besombes
1960 Jean-Jacques Guillemot
1966 Jean Vercammen
1977 Georges Laplante
1981 Roger Fillion
1995 Roland Guichard
2019 Nicole Dodrelle
2020 Loïc Taillanter

À l'heure de la dématérialisation qui pourrait le rendre désuet, ce Guide Pratique Municipal a le mérite de vous permettre d'accéder simplement et rapidement aux informations essentielles de notre ville et vous accompagnera tout au long de l'année dans vos démarches administratives et dans vos projets personnels ou associatifs.

En choisissant Parmain, j'ose vous dire en toute objectivité que vous avez fait le bon choix ! et c'est un Maire qui aime passionnément sa ville qui vous le dit !

J'adresse à chacune et à chacun tous mes vœux les plus sincères et les plus chaleureux pour cette année 2024.

Au plaisir de vous retrouver très prochainement lors des manifestations et événements de notre commune.

Avec mon fidèle dévouement.

Votre Maire,
Loïc TAILLANTER

Parmain en chiffres

Superficie de Parmain

948 hectares

Nombre d'habitants

5 723

Nombre de communes dans le Val d'Oise

185

3 arrondissements

Pontoise, Argenteuil, Montmorency

Département du Val d'Oise

95

Préfecture

Cergy-Pontoise

EFIC

Créateur d'idées

VOTRE ALLIÉ COMMUNICATION DEPUIS
PLUS DE 25 ANS SUR CRÉPY-EN-VALOIS

STUDIO GRAPHIQUE & IMPRESSIONS

COMMUNICATION PAPIER
ENSEIGNES - VITRINES - VÉHICULES
GRANDS FORMATS - TEXTILES - WEB...

03 44 59 31 81

WWW.AGENCE-EFIC.FR
PAO@AGENCE-EFIC.FR

61, RUE HENRI LAROCHE
60800 CRÉPY-EN-VALOIS



Sommaire

■ Vie Municipale et Locale	7
■ Mairie et Services Publics	11
■ Santé	21
■ Action Sociale	26
■ Enfance et Education	29
■ Associations - Culture - Loisirs - Sports	34
■ Vie Religieuse	43
■ Artisans, Commerces et Annonceurs	44
■ Index Alphabétique	48
■ Numéros utiles – Transports	50



La lettre de Parmain regroupe l'essentiel de l'actualité de votre ville. Elle est envoyée aux abonnés 1 jeudi sur 2. L'inscription est simple, rapide et immédiate. Vous pouvez vous désinscrire à tout moment. Votre adresse ne sera en aucun cas cédée, communiquée ou rendue visible à des tiers.

Pour vous inscrire, rendez-vous sur le site de la ville www.ville-parmain.fr en bas de la page d'accueil

NEWSLETTER

Courriel *

Abonnez-vous à la newsletter municipale pour ne rien manquer de l'actualité de Parmain !

S'abonner

Annuaire municipal de Parmain

52^e édition

Rédaction, documentation, diffusion et toute correspondance :

Commission Information et Communication

François KISLING

Adjoint chargé de l'Information et de la Communication

Sylviane SAUMIER

Responsable de Communication

EFIC - Edition - Conception - Impression

61, rue Henri Laroche - 60800 Crépy-en-Valois

Tél. 03 44 59 31 81 - contact@efic2.fr - www.efic2.fr

Mairie

• Place Georges Clemenceau - 95620 PARMAIN

Tél. 01 34 08 95 95

Site : www.ville-parmain.fr



Facebook : [Ville de Parmain](#)

Horaires

Horaires d'ouverture :

Lundi : 13h30-17h

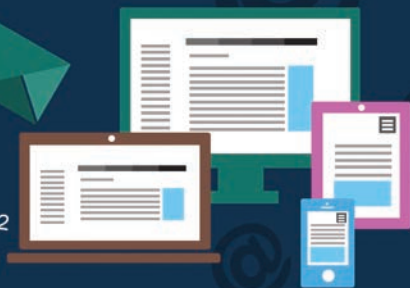
Mardi et Jeudi : 9h-12h

Mercredi et Vendredi : 9h-12h / 13h30-17h

Samedi : 9h-12h (les 1er, 3e et 5e)

La lettre de Parmain, vous connaissez ?

La Newsletter (La lettre de Parmain),
est une lettre d'informations envoyée 1 jeudi sur 2
à ses abonnés après inscription sur le site de la
ville : www.ville-parmain.fr



Votre agence **ONIP Persan (Paille)**

ZAC de l'Arrieux, Av. Jacques Vogt
95340 PERSAN

www.peinture-paille.fr

01.30.28.76.00



Peintures



Sols & murs



Peintures
techniques



Traitements
du bois



Enduits



Outillages

OUVERT AUX PROS & PARTICULIERS

Bientôt 20 ans à vos côtés !



Assistance Juridique, Administrative & Financière, au
travers d'un Interlocuteur Unique. Honoraires attractifs

Ets. Jaffrézou

Ferronnerie d'Art
Portails - Clôtures - Rampes
Balcons - Grilles

53, rue Pasteur - 95660 Champagne sur Oise

Tél. 01 30 34 13 30 - 06 22 13 45 76 - jaffrezou@hotmail.com



*Le conseil municipal
Les commissions municipales
Les organismes intercommunaux*



Les Commissions Municipales

Le Maire est Président de droit des commissions et organismes communaux.

Pour chaque commission, le premier nom est celui du Vice-président.

Finances :

- **Michel Armand**, Antoine Santero, Valérie Michel, Nadine Calves, Philippe Desry, Philippe Touzalin, Sébastien Guérineau, Dominique Mourget, Frédéric Fézard

Commission sécurité, police municipale et circulation :

- **Alain Prissette**, Valérie Michel, Philippe Desry, Nadine Calves, Alexis Penpenic, Bernard Pierron, Didier Ponnet, Sébastien Guérineau

Commission affaires sociales et lien intergénérationnel

- **Renée Bou-Anich**, Jean-Luc Jolit, Naima Nait-Seghir, Bernard Pierron, Amélie Santero, Michel Damerval, Solange Faucomprez, Dominique Mourget

Commission travaux urbains - voirie

- **Valérie Michel**, Nadine Calves, Alain Prissette, Philippe Desry, Bernard Pierron, Patrick Lechat, Didier Ponnet, Dominique Mourget

Commission scolaire - petite enfance - jeunesse - restauration scolaire - bibliothèque

- **Sylvie Labussière**, Alain Prissette, Renée Bou Anich, Evelyne Duret, Amélie Santero, Naima Nait-Seghir, Solange Faucomprez, Dominique Mourget

Commission urbanisme et habitat

- **Nadine Calves**, Antoine Santero, François Kisling, Michel Armand, Louise Feinsohn, Valérie Michel, Dominique Mourget, Sébastien Guérineau

Commission environnement, développement durable et cadre de vie

- **Antoine Santero**, Evelyne Duret, Louise Feinsohn, Béatrice Belabbas, Alexis Penpenic, Nadine Calves, Sébastien Guérineau, Caroline Chazal-Mathieu, Émilie Portier

Commission affaires culturelles

- **Martine Desry**, Sylvie Labussière, Evelyne Duret, Louise Feinsohn, Amélie Santero, Alexis Penpenic, Dominique Mourget, Émilie Portier

Commission communication- nouvelles technologies - vie de quartier

- **François Kisling**, Renée Bou-Anich, Martine Desry, Alexis Penpenic, Patrick Lechat, Michel Damerval, Dominique Mourget, Solange Faucomprez

Commission fêtes et cérémonies, manifestations publiques

- **Valérie Michel**, Naima Nait-Seghir, Philippe Desry, Louise Feinsohn, Alain Prissette, Bernard Pierron, Alexis Penpenic, Renée Bou-Anich, Béatrice Belabbas, Émilie Portier, Caroline Chazal-Mathieu, Solange Faucomprez

Commission des sports, équipements sportifs et vie associative

- **Philippe Touzalin**, Amélie Santero, Jean-Luc Jolit, François Kisling, Bernard Pierron, Alexis Penpenic, Sébastien Guérineau, Émilie Portier

Commission tourisme

- **Evelyne Duret**, Sylvie Labussière, Antoine Santero, François Kisling, Louise Feinsohn, Béatrice Belabbas, Solange Faucomprez, Caroline Chazal-Mathieu

Commission développement économique, commerce et artisanat

- **Philippe Desry**, Patrick Lechat, Martine Desry, Valérie Michel, Alain Prissette, Béatrice Belabbas, Frédéric Fézard, Solange Faucomprez

Commission d'appels d'offres

- **Délégués titulaires** : Nadine Calves, Valérie Michel, Antoine Santero, Michel Armand, Dominique Mourget
- **Délégués suppléants** : Béatrice Belabbas, Renée Bou-Anich, Philippe Touzalin, Michel Damerval, Sébastien Guérineau

Commission communale des impôts directs (CCID)

- **Délégués titulaires** : Sylvie Labussière, Philippe Desry, Evelyne Duret, Louise Feinsohn, Alain Prissette
- **Délégués suppléants** : Antoine Santero, Jean-Luc Jolit, Caroline Chazal-Mathieu, Dominique Mourget
- **Membres extérieurs** : Jean-Pierre Amirault (titulaire), Brigitte Seng (titulaire), Patrick Tinagre (titulaire), Laurent Delaleu (suppléant), Isabelle Gourbeault (suppléante), Pascale Van Der Ham (suppléante), Christian Wagner (suppléant)

Commission de contrôle des listes électorales

Renée Bou-Anich, Philippe Desry, Jean-Luc Jolit, Didier Ponnet, Sébastien Guérineau

Commission communale de sécurité

François Kisling

C.C.A.S : Centre Communal d'Action Sociale)

Membres : Renée Bou-Anich, Jean-Luc Jolit, Nadine Calves, Sylvie Labussière, Dominique Mourget

Membres extérieurs :

Mme Nicole Dodrelle, présidente de l'Association du Club Parminois du Temps des Loisirs (C.P.T.L)
Mme Dominique Susperreguy, membre de l'Association des Familles. Mme Anne Florkowski, Directrice de la maison de retraite (Quai des Brumes). M. Emile Lhomme (Secours Catholique)
Mme Fenna Balac (Aide alimentaire Parmain/L'Isle-Adam)

Le Conseil Municipal



Loïc Taillanter
Maire



Antoine Santero
1er adjoint
• Affaires générales
• Personnel communal
• Gestion de la mairie
• Environnement



Nadine Calves
2ème adjointe
• Urbanisme
• Patrimoine et habitat



François KISLING
3ème adjoint
• Communication
• Développement numérique
• Vie des quartiers



Valérie Michel
4ème adjointe
• Travaux urbains
• Voirie
• Fêtes et cérémonies



Alain Prissette
5ème adjoint
• Sécurité
• Circulation



Sylvie Labussière
6ème adjointe
• Petite enfance
• Enfance - Jeunesse - Scolaire
• Restauration scolaire
• Bibliothèque



Philippe Touzalin
7ème adjoint
• Sports
• Équipements sportifs
• Tissu associatif



Martine Desry
8ème adjointe
• Affaires culturelles
• Conservatoire de musique



Renée Bou-Anich
Conseillère municipale déléguée
• Affaires sociales
• CCAS
• Cimetières



Philippe Desry
Conseiller municipal délégué
• Développement économique
• Commerce
• Artisanat



Evelyne Duret
Conseillère municipale déléguée
• Tourisme



Michel Armand
Conseiller municipal



Louise Feinsohn
Conseillère municipale



Jean-Luc Jolit
Conseiller municipal



Naïma Nait-Seghir
Conseillère municipale



Patrick Lechat
Conseiller municipal



Amélie Santero
Conseillère municipale



Bernard Pierron
Conseiller municipal



Béatrice Belabbas
Conseillère municipale



Alexis Penpenic
Conseiller municipal



Michel Damerval
Conseiller municipal



Dominique Mourget
Conseillère municipale Pour Parmain/Jouy-le-Comte l'expérience à vos côtés



Frédéric Fézard
Conseiller municipal Pour Parmain/Jouy-le-Comte l'expérience à vos côtés



Émilie Portier
Conseillère municipale Pour Parmain/Jouy-le-Comte l'expérience à vos côtés



Didier Ponnet
Conseiller municipal Pour Parmain/Jouy-le-Comte l'expérience à vos côtés



Caroline Chazal-Mathieu Conseillère municipale Pour Parmain/Jouy-le-Comte l'expérience à vos côtés



Sébastien Guérou
Conseiller municipal Parmain plus Vous



Solange Faucomprez
Conseillère municipale Parmain plus Vous

Délégués au sein des organismes intercommunaux

SIAPIA - Syndicat Intercommunal d'Assainissement Parmain / l'Isle-Adam

- Titulaires : Michel Armand, Alain Prissette, Nadine Calves, Valérie Michel
- Suppléants : Alexis Penpenic, Bernard Pierron, François Kisling, Philippe Touzalin

SIAEP - Syndicat Intercommunal pour l'Alimentation en Eau Potable

- Titulaires : Antoine Santero, Valérie Michel, Nadine Calves

TRI-OR – Syndicat intercommunal pour la collecte et le traitement des ordures ménagères

- Titulaires : François Kisling, Antoine Santero,
- Suppléants : Bernard Pierron, Evelyne Duret

SIPIAP - Syndicat Intercommunal de la Piscine l'Isle-Adam / Parmain

- Titulaires : Renée Bou-Anich, Philippe Touzalin, Michel Damerval
- Suppléants : Naïma Nait-Seghir, Bernard Pierron, Michel Armand

SMDEGTVO – Syndicat mixte départemental d'électricité du gaz et des télécommunications du Val-d'Oise

- Titulaire : Valérie Michel
- Suppléante : Nadine Calves

SITE - Syndicat Intercommunal pour le Transport d'Elèves

- Titulaires : Sylvie Labussière, Michel Damerval
- Suppléante : Louise Feinsohn

Conseil d'administration du Collège de Parmain

- Titulaire : Sylvie Labussière
- Suppléante : Renée Bou-Anich

Conservatoire municipal de Persan (annexe de Parmain)

- Titulaire : Martine Desry

SMBO - Syndicat Mixte du bassin de l'Oise

- Titulaire : Antoine Santero
- Suppléante : Evelyne Duret

PNR - Syndicat mixte du Parc Naturel Régional du Vexin Français

- Titulaire : Béatrice Belabbas
- Suppléant : Antoine Santero

CPCLC - conseil d'administration du Comité Parminoise de Coordination des Loisirs et de la Culture

- Titulaire : Philippe Touzalin

Conseil d'administration de la fondation Chantepie Mancier

- Titulaires : Loïc Taillanter, Jean-Luc Jolit, Renée Bou-Anich

Syndicat intercommunal de la fourrière animale du Val-d'Oise

- Titulaire : Philippe Desry
- Suppléant : Bernard Pierron

Communauté de communes de la Vallée de l'Oise et des 3 Forêts

- Loïc Taillanter, Antoine Santero, Nadine Calves, Valérie Michel, François Kisling, Dominique Mourget

SNCF

- Titulaire : Louise Feinsohn

Correspondant défense

- Alain Prissette



Mairie et Services Publics

Le personnel communal

La réglementation municipale

L'urbanisme

Les collectes

Formalités et démarches administratives

Les services publics



Le personnel communal

Directrice Générale des Services

- Marie-Noëlle Le Ruyet 01 34 08 95 80

Assistante du maire

- Pascale Van Der Ham 01 34 08 48 34 06 75 31 66 43



Pôle accueil et CCAS

- Responsable : Grâce Ribeiro 01 34 08 95 83
- Accueil / Standard : Aline Vandeputte

Service état-civil, cimetières, cartes d'identité, passeports, sorties de territoire, débits de boissons, taxis, chasse et pêche et attestation d'accueil, réservation de salles, recensement militaire :

- Camille Mary 01 34 08 95 95

Service scolaire, cantine, inscription scolaire :

- Anthony Huchet 01 34 08 95 85

Service élection et aides sociales (aide sociale légale, aide financière, repas à domicile ...), emploi, bourses d'études, logement, élections, INSEE

- Grâce Ribeiro 01 34 08 95 83

Service des finances :

- Responsable : Jessy Tounissoux 01 34 08 95 72

Ressources humaines

- Responsable : Pich-Chenda Chatal 01 34 08 95 78
- Justine Jourdain 01 34 08 95 81

Information et communication, affaires culturelles, fêtes et cérémonies, jeunesse et sports, Internet, commerce et artisanat :

- Responsable : Sylviane Saumier 01 34 08 95 71

Bibliothèque municipale (voir page 35)

- Directrice : Solène Lecuyer 01 34 08 95 92
- Frédérique Debetz
- Séverine Corberon



Gymnase Alain Colas

- rue des Coutures
- Bruno Delattre 01 34 73 41 74



Club Ados

- Directeur :
- Xavier Moy 06 10 66 56 78

Service des Sports

- Educateur sportif : Xavier Moy

Services techniques

- Directeur : Laurent Pluquet
- Responsable CTM : Anthony Dermay
- Secrétariat services techniques :
- Émilie Tota 01 34 08 95 77
- Service urbanisme :
- Séverine Girard 01 34 08 95 84
- Aïssata-Gracieuse Goita 01 34 08 95 90

Service Bâtiments

- Responsable : Antoine Rajsel, Florent Chauvel, David Blukacz

Service espaces verts et voirie

- Responsable : Laurent Richard
- Pascal Barrachon, Stéphane Dall'ara, Pascal Touzard, Jonathan Damerval, Sylvain Poubeau, Guillaume Denquin, Hugues Caracotte, Maxime Doré



Les accueils de loisirs

- Coordinateur : Maximilien Waser
- Secrétariat : Laëtitia Moy 01 34 73 02 95
- Directrice accueil de loisirs élémentaire :
- Christelle Peruggia 01 34 73 02 95
- Directrice accueil de loisirs maternel :
- Léa Ponchant 01 34 69 62 21
- L' équipe d'animation : Elisa Roquinarc'h, Mikael Chacon, Ophélie Tireau, Ikram Moghraoui, Cijalini Arete



C.P.C.L.C.

- Responsable administrative :
- Caroline Delpino 01 34 69 60 14



Police municipale

- Place Georges Clemenceau 01 34 08 95 91
- Chef de service : Gérard Petit
- Arthur Grember



Sécurité écoles

- **École Louise de Bettignies** : Ludovic Nain
- **École Marie Marvingt** : Christelle Chahine
- **École Maurice Genevoix** : Victorine Dupré

Personnel de service

Fatima El Mazouni, Vanessa Gillier, Léa Madela
Maria Lebrun, Véronique Moreira, Elodie Rasjel
Sophie Delcroix, Sandrine Tributout, Nadia Lopez



Agents territoriaux spécialisés des écoles maternelles (ATSEM)

Laurinda Soulat, Cécile Blanchard, Estelle Brochard,
Virginie Caffin, Annie Puaud, Amandine Lelong, Mélanie
Pauleau, Faïza Cherif



Réglementation municipale

Trottoirs

• Le balayage et le désherbage doivent être effectués par les riverains. L'hiver, en période de neige, les tas de neige seront disposés afin de permettre le passage des piétons. En cas d'accident : les riverains peuvent être tenus pour responsables.

Les services municipaux sont dans l'impossibilité de nettoyer en une journée les 30 kilomètres de trottoirs de Parmain.

Travaux

• Tout dépôt de sable, gravats, matériaux, etc... ainsi que benne à gravats sur le domaine public, doit faire l'objet d'une demande d'autorisation adressée en Mairie.

Élagage

• Les arbres et arbustes plantés dans une propriété ne doivent pas déborder sur le domaine public. Le non respect de cet arrêté est passible d'une contravention de 4^{ème} classe (90 €) prévue par l'article R 412-51 du Code de la Route)

- Les riverains doivent élaguer les arbres, arbustes et haies en bordure des voies publiques.
- Les végétaux ne doivent pas gêner le passage des piétons ni toucher aux câbles EDF et Télécommunications.

Les animaux et la propreté de nos rues

- Il est interdit de laisser divaguer les animaux dans les rues, les places et les espaces publics.
- Les chiens ne peuvent circuler que tenus en laisse. Leurs fonctions naturelles ne peuvent être accomplies que dans les caniveaux.
- Par mesure d'hygiène, des sacs sont mis à disposition du public en Mairie.
- Leurs propriétaires doivent prendre les dispositions nécessaires afin qu'ils ne troublent pas l'ordre public ni le voisinage notamment par des aboiements persistants.
- Le non respect de ces consignes engendre une amende de 90 €.

Nuisances sonores - Tapage

• Des travaux de bricolage ou de jardinage réalisés par ou pour les particuliers à l'aide d'outils ou d'appareils susceptibles de causer une gêne pour le voisinage en raison de leur intensité sonore, tels que tondeuses à gazon à moteur thermique, tronçonneuses, perceuses, raboteuses ou scies mécaniques ne peuvent être effectués que dans les limites fixées ci-après :

Les jours ouvrés de 8h00 à 12h et de 13h30 à 19h30

Les samedis de 9h à 12h et de 15h à 19h30

Les dimanches et jours fériés de 10h à 12h.

• Tous les bruits causés sans nécessité ou par défaut de précaution, entraînant une gêne pour le voisinage, sont interdits que ce soit de jour comme de nuit.

Boîtes aux lettres

- Les boîtes aux lettres doivent être aux normes de la Poste et le nom écrit lisiblement.

Feux

- Les feux de déchets sont interdits sur le territoire de la commune (règlement départemental et sanitaire).

Consommation d'alcool

- La consommation d'alcool est interdite sur les voies communales et dans les lieux publics tous les jours.

Zone bleue

- Centre Commercial Les Arcades
- Rue Guichard, abords mairie + gare

Interdiction de regroupement de personnes susceptibles de troubler l'ordre public

Assainissement

- Par transfert de compétences des communes, le SIAPIA, Syndicat Intercommunal d'Assainissement de Parmain l'Isle-Adam, est en charge de l'assainissement sur le territoire desdites communes.

Il existe deux grands principes :

- L'assainissement collectif : les installations sont raccordées aux réseaux publics existants,
- ou l'assainissement autonome : dans les rues où il n'y a pas de réseau, les demeures doivent être équipées d'un dispositif de traitement des eaux usées individuel aux normes en vigueur et entretenu régulièrement (vidange).

Dans la majorité des rues de votre commune, des collecteurs d'eaux usées ont été installés. Ces derniers sont reliés à la station de traitement des eaux usées, STEU, implantée à l'Isle-Adam. En conséquence, chaque habitation (maison individuelle, immeuble, ...) doit être connectée au réseau d'assainissement public.

Lors de la mise en place d'un nouveau réseau d'eaux usées public, les riverains nouvellement desservis ont un délai de deux ans pour se raccorder à ce dernier.

Le contrôle de l'installation d'assainissement collectif et autonome de tout bien lors des mutations immobilières est obligatoire (ANC : loi du 12 juillet 2010) :

- maisons individuelles, appartements, immeubles, chambres dans un EPAHD, ... ; **en cas de non-conformité, les travaux de mise aux normes doivent être obligatoirement entrepris dans un délai maximum d'un an et sont à la charge du vendeur et/ou de l'acquéreur, selon leur convenance** (AC : délibération du 11/06/2009 et délibération n°9 du 10/12/2019),
- et fonds de commerce, locaux professionnels, ... (vente fonds et/ou murs) ; **la réhabilitation doit être effectuée sous 3 mois en cas de non-conformité, à la charge du vendeur et/ou de l'acquéreur, selon leur convenance** (délibération n°2 du 06/11/2013 (AC), n°9 du 10/12/2019 et n°19/2020).

Conseil :

Il est recommandé de contacter les services du SIAPIA dès la mise en vente du bien (délai d'obtention des documents : maximum 30 jours ouvrés).

Par ailleurs, le SIAPIA instruit :

- le volet assainissement des autorisations du droit des sols (PC, DP, ...) : la conformité des installations préalable avant toute utilisation est impérative car elle constitue l'autorisation de déversement des effluents dans les réseaux publics,
- et des réhabilitations ou création de nouveaux dispositifs d'assainissement : de même la conformité est indispensable.

Seuls les services du SIAPIA sont habilités à effectuer ces contrôles.

A savoir :

- les eaux usées ne doivent, en aucun cas, être rejetées dans la nature ou dans les réseaux d'eaux pluviales communaux,
- de même, les eaux pluviales ne doivent pas être raccordées aux réseaux d'eaux usées syndicaux,
- la gestion des eaux pluviales doit se faire prioritairement à la parcelle (infiltration, ...) conformément aux prescriptions de la commune de Parmain.

Attention :

Les lingettes, parfois certifiées biodégradables, ne sont pas hydrosolubles, elles doivent donc être jetées dans les poubelles et non dans les WC ; ces dernières provoquent des bouchons dans les réseaux et des dégradations sur les infrastructures.

Contact :

SIAPIA

1, avenue Jules Dupré - 95290 L'ISLE-ADAM

Tél : 01 34 69 17 06

Mail : contact@siapia.fr / Page internet : <https://www.ccv3f.fr/fr/siapia>

Président : M. Michel ARMAND,

DGS : Mme Isabelle GUILLAUME

Ouverture au public : du lundi au vendredi de 9h à 12h et de 13h30 à 17h30 (fermé le mercredi après-midi)

Eau Potable

Par transfert des communes, le SIAEP de la Région de l'Isle-Adam dispose de la compétence « Eau Potable » sur le territoire de Champagne-sur-Oise, L'Isle-Adam et Parmain.

L'exploitation des infrastructures et la facturation ont été confiées à la société SUEZ EAU FRANCE (Contrat de Délégation de service public 2014-2024). Dans ce cadre, un accueil clientèle est à votre disposition dans les locaux du SIAEP, les lundis, mercredis et jeudis de 9h à 12h et de 13h30 à 15h30 ou vous pouvez composer le 0 977 408 408. En cas d'urgence, vous pouvez contacter le 0 977 401 119.

A savoir :

Depuis le 1er janvier 2009, tout particulier utilisant ou souhaitant réaliser un ouvrage de prélèvement d'eau souterraine (puits ou forage) à des fins d'usage domestique doit déclarer cet ouvrage ou son projet en mairie.

Contact :

SIAEP de la Région de l'Isle-Adam
1, avenue Jules Dupré - 95290 L'ISLE-ADAM
Tél : 01 34 69 17 06
Mail : contact@siaep.info / Page : <https://www.ccvo3f.fr/siaep>

Présidente : Mme Armelle CHAPALAIN,

DGS : Mme Isabelle GUILLAUME

Ouverture au public : du lundi au vendredi de 9h à 12h et de 13h30 à 17h30 (fermé le mercredi après-midi)

Cimetières

- **Nouveau cimetière** Rue de Parmain
- **Ancien cimetière** Rue des Maillets

Heures d'ouverture :

Hiver : du 1er novembre au 31 mars : 8h30 à 17h

Été : du 1er avril au 31 octobre : 8h30 à 19h

Sites internet :

www.gescime.com/parmain-cimetiere-95620.html

www.ville-parmain.fr

L'urbanisme

Mairie de Parmain : 01 34 08 95 84 01 34 08 95 90

Service Départemental de l'Architecture et du Patrimoine

- Architecte Conseil des Bâtiments de France :

Préfecture du Val-d'Oise

U.D.A.P. du Val-d'Oise A.B.F. - CS 20105

5 avenue Bernard Hirsch

95010 Cergy-Pontoise Cedex 01 30 32 08 44

01 77 63 61 72

CAUE 95 (Conseil d'Architecture, d'Urbanisme et d'Environnement du Val d'Oise)

Moulin de la Couleuvre

Rue des Deux Ponts

95304 Cergy-Pontoise Cedex BP 40163

Téléphone : 01 30 38 68 68

Mail : caue95@caue95.org

Communauté de Communes de la Vallée de l'Oise et des 3 Forêts (CCVO3F)

1 avenue Jules Dupré 95290 L'ISLE-ADAM 01 34 69 12 06

contact@ccvo3f.fr - www.ccvo3f.fr

Voir page 10 : noms des élus délégués.

• La CCVO3F regroupe les communes de Béthemont la Forêt, Chauvry, l'Isle-Adam, Mériel, Méry-sur-Oise, Nerville-la-Forêt, Parmain, Presles et Villiers Adam.

Les compétences :

- Aménagement de l'espace et schéma de cohérence territoriale.
- Actions de développement économique.
- Collecte et traitement des déchets ménagers (TRI-OR).
- Actions de protection et mise en valeur de l'environnement (lutte anti-tags, enlèvement et traitement des dépôts sauvages)
- Participation à l'enlèvement des frelons asiatiques
- Actions en matière de cadre de vie (ex : étude sur l'accessibilité des bâtiments)
- Actions en matière de sécurité (vidéo protection - alarme)
- Fourrière animale
- Soutien et développement de l'activité de l'Harmonie intercommunale
- Action de développement du numérique
- Promotion du tourisme
- Aménagement, entretien et gestion des aires d'accueil des gens du voyage
- Transport d'utilité sociale

Les mutualisations et fonds de concours :

- Instruction du droit des sols pour les communes-membres
- Acquisition et mise à disposition de matériel festif
- Mutualisation du secteur informatique
- Fonds de concours pour des travaux de voirie, de sécurité et d'accessibilité



Les collectes

- Toutes les collectes d'ordures ménagères, de verres et d'emballages papiers et cartons seront assurées les jours fériés.

Ordures ménagères :

- COLLECTE : mercredi uniquement
- Collecte des ordures ménagères le mercredi et le vendredi pour :

Résidence les Passereaux	Rue Paul Ferry / Allée des Peupliers
Centre commercial Les Arcades	Rue Paul Ferry
Centre ville	Rue Guichard
AFUL le Potager	Allée des Peupliers
AFUL Président Wilson	Rue du Président Wilson
AFUL Route de Parmain	Rue du Général de Gaulle
La ruche parminoise	4 Rue Blanchet
Points de regroupement / Squares Roussillon / Normandie / d'Anjou / Bourgogne / Provence / Aquitaine	Allée des Peupliers Chemin de la Sablière
Collège des Coutures	Rue du Val d'Oise
Maison de retraite	Rue Maréchal Foch
Résidence les Chevreuils	Rue des Coutures
Ecole primaire du Centre	Rue Maréchal Foch
Ecole primaire de Jouy-le-Comte	Rue Maréchal Joffre
Groupe scolaire Maurice Genevoix + cuisine centrale	Allée des Peupliers
Résidence Passiflores	Rue Raymond Poincaré

- Les ordures ménagères sont recueillies dans des récipients étanches, fermés, imperméables, stables et munis de poignées. Les sacs poubelles sont acceptés également. Tous les contenants doivent être assez solides pour résister aux animaux.

- Les produits de la tonte et les feuillages sont acceptés à condition d'être emballés dans des sacs étanches et pouvant être soulevés facilement par une personne, dans la limite de 5 sacs au sol en plus du bac.

Seuls les bacs conformes avec un point d'accrochage peuvent être soulevés par le camion. Les autres poubelles sont soulevées manuellement par les équipiers de collecte pour les vider, merci de ne pas trop les charger.

Le tri des biodéchets (déchets alimentaires et végétaux) évoluera courant 2024, le syndicat vous informera à ce sujet.

Nouveau septembre 2023 : les DEEE – appareils électriques et électroniques sont désormais acceptés avec les encombrants.

Encombrants :

La collecte des encombrants se fait sur rendez-vous en appelant gratuitement le 0 800 089 095 ou en remplissant le formulaire disponible sur :

<https://trior.collecte-encombrants.fr>.

Volume maxi : 3 m³. Longueur maxi : 2m. Largeur maxi : 1,50m. 75 kg maxi par objet. Branchages fagotés grâce à un lien naturel.

Tous les détails sont disponibles sur le site du syndicat TRI-OR : www.tri-or.fr

Ne sont pas collectés :

- Les déchets ménagers spéciaux [pots de peintures encore remplis ou vides, solvants, produits chimiques...]
 - Les gravats et matériaux issus du bâtiment
 - Les éléments de ferraille trop épais (rails...)
 - Les souches et les troncs d'arbres
 - Les déchets dangereux pour les équipiers de collecte : *fenêtres, porte-fenêtres, aquariums, vitres, miroirs*
- Tous ces types de déchets doivent impérativement être apportés en déchetterie.
- Plaques de fibrociment ou tout autre composant contenant de l'amiante et les déchets dangereux comme les bouteilles de gaz et les extincteurs : contacter le syndicat TRI-OR.
 - Les pièces détachées automobiles (roue, pare-chocs, pièces de carrosserie...) : s'adresser à un vendeur spécialisé, une casse automobile ou un ferrailleur.
- Points de collecte des textiles, linges et chaussures
- Parking Leclerc et C.C. Carrefour Grand Val à l'Isle-Adam

Verres :

- COLLECTE : 4ème vendredi de chaque mois
DANS LE BAC VERT FERMÉ

Uniquement les emballages en verre vides : bouteilles, bocaux, pots et flacons, y compris des cosmétiques. Inutile de les laver, il suffit de les vider. Les bouchons peuvent être placés dans le bac de tri. Si le volume de votre bac n'est pas suffisant, il est possible d'en demander un plus grand ou de placer des caisses à côté du bac. Les caisses seront vidées et laissées sur place [pour des questions de sécurité, les cartons ne sont pas autorisés].

Ne sont pas acceptées : vitres, vaisselle, ampoules, miroirs. Leur présence peut entraîner un refus de collecte.

Emballages, papiers et cartons :

- LE LUNDI DANS LE BAC AU COUVERCLE BLEU OU JAUNE FERMÉ

Les emballages placés en dehors du bac ne seront pas collectés. Ils doivent être placés dans le bac en VRAC, c'est à dire pas imbriqués les uns dans les autres, ni dans un sac plastique. Inutile de les laver, il suffit de les vider. Tous les emballages, papiers et cartons se trient : emballages, films et sacs en plastique ; briques alimentaires ; tous les emballages métalliques (boîtes de conserve, bombes, sprays, canettes, barquettes, aluminium) ; tous les cartons ; tous les types de papiers non déchirés.

Attention : seuls les emballages se trient, pas les objets qui doivent être portés en déchetterie.

Tous les types de bacs doivent être sortis la veille du jour de ramassage, de préférence dans la soirée.

Un calendrier des jours de collecte édité par le Syndicat TRI-OR vous est remis gratuitement au mois de décembre. Il est également consultable sur le site TRI-OR :

www.tri-or.fr.

Pour toute question, n'hésitez pas à contacter le syndicat TRI-OR.

Points de collecte des textiles, linges et chaussures

Parking Leclerc et C.C. Carrefour Grand Val à l'Isle-Adam

La déchetterie :

• Zone artisanale du paradis Rue Pasteur Prolongée
95 660 Champagne-sur-Oise

Tél : 01 34 70 05 60 - info@tri-or.fr

Le badge d'accès est obligatoire et nominatif (il ne peut pas être prêté). Il est délivré directement en déchetterie sur présentation d'une pièce d'identité et d'un justificatif de domicile de moins de 3 mois. Les particuliers des communes adhérentes bénéficient d'un accès gratuit, ils sont limités à 50 passages par an et à un apport de 750 kg par passage.

Retrouvez la liste détaillée des déchets acceptés sur le site web du Syndicat, ainsi que le plan de la déchetterie afin de préparer au mieux votre visite.

- Les pneus sont acceptés sous ces conditions :
- 4 pneus / jour
- Déjantés
- Propres et secs
- Seuls les pneus de voiture sont acceptés.

L'apport des produits chimiques (Déchets Diffus Spécifiques) peut être limité selon la nature des produits et selon les capacités de stockage au moment de votre visite.

Sont interdits : le fibrociment et l'amiante, les déchets d'activité de soins à risques infectieux, les extincteurs, les produits explosifs, les cadavres d'animaux, les pièces détachées automobiles, les bouteilles de gaz.

• Les horaires d'ouverture de la déchetterie de Viarmes sont identiques à ceux de la déchetterie de Champagne-sur-Oise, mais elle est fermée tous les mardis et les jours fériés.

Déchetterie de Champagne-sur-Oise	HIVER 01/10 au 31/03	ÉTÉ 01/04 au 30/09
Lundi- Mardi Mercredi - Vendredi	9h-12h30 14h-17h	9h-12h30 14h-18h
Judi et jours fériés	FERMÉ	FERMÉ
Samedi	9h-17h	9h-19h
Dimanche	9h - 12h30	9h - 12h30

• L'accès aux deux déchetteries est payant pour les personnes habitant hors des communes du syndicat et pour les professionnels.

• Les camions à plateau, les professionnels, commerçants et artisans sont interdits le week-end. Les camions de location sont autorisés sur présentation d'un contrat au nom du particulier résidant dans l'une des communes du syndicat.

Comment effectuer vos démarches

Mariage

• 01 34 08 95 99

S'adresser au service d'état-civil de la mairie du lieu du domicile de l'un des deux futurs époux, au minimum 3 mois avant la cérémonie. Une liste des documents à fournir sera remise aux intéressés.

Recensement des jeunes gens pour le service national

• 01 34 08 95 99

Tous les français atteignant l'âge de 16 ans doivent se faire recenser à la Mairie de leur domicile. Ils disposent d'un délai de trois mois, à compter de la date à laquelle ils atteignent l'âge de 16 ans, pour accomplir cette démarche.

Pièces à fournir : carte nationale d'identité, livret de famille et justificatif de domicile.

Inscription sur les listes électorales

• 01 34 08 95 83

Les inscriptions électorales se font en Mairie tout au long de l'année jusqu'au 6ème vendredi précédent le 1er tour d'un scrutin. Il suffit de se présenter muni d'une pièce d'identité en cours de validité et d'un justificatif de domicile de moins de 3 mois. Autre possibilité : déposer par internet un dossier d'inscription en ligne. Les jeunes de 18 ans sont inscrits d'office par l'INSEE (après recensement militaire à 16 ans). Chaque année une carte d'électeur leur sera transmise par voie postale.

Voter par procuration

À compter du 1er janvier 2022 un électeur inscrit dans une commune A pourra donner procuration à un électeur inscrit dans une commune B

Vous êtes absent à l'occasion d'élections et vous souhaitez voter par procuration. 2 solutions vous sont proposées :

- Effectuer une pré-demande en ligne via la téléprocédure « Mapprocuration » et vous rendre **OBLIGATOIREMENT** devant une autorité habilitée (policier, gendarme, agent consulaire) afin de vérifier votre identité et celle de votre mandataire et valider la procédure ;

- Aller soit à la brigade de gendarmerie, soit dans un commissariat de police, soit dans un consulat afin de remplir le document CERFA qui sera transmis en mairie (soit par voie postale - attention aux délais postaux- soit directement par les agents de la brigade de circonscription).

Les services publics

Conseil Départemental du Val d'Oise

• 2, avenue du Parc - 95032 Cergy-Pontoise Cedex
Site : www.valdoise.fr 01 34 25 30 30

Gendarmerie

• 32 Grande Rue 95290 l'Isle-Adam 01 34 69 73 30
Horaires d'ouverture au public :
Du lundi au samedi : de 8 h à 12 h et de 14 h à 19 h
Dimanche : de 9 h à 12 h et de 15 h à 19 h
En cas d'urgence, et 24 heures sur 24, ce numéro est disponible, ou veuillez composer le 17.
Site : gendarmerie.interieur.gouv.fr

Inspection du Travail

• 3, boulevard de L'Oise - 95014 CERGY 01 34 35 49 49
Site : www.travail.gouv.fr

La Poste - Relais poste commerçant

• Carrefour Contact Centre Commercial Les Arcades
Site : www.laposte.fr

Pôle Emploi

• Du lundi au jeudi de 9 h à 17 h, le vendredi de 9 h à 12 h
4 rue Jean Moulin - 95340 Persan 3949
Site : www.pole-emploi.fr

Préfecture du Val-d'Oise

• [Permis de conduire, cartes grises, etc ...]
Du lundi au vendredi de 9 h à 16 h 01 34 20 95 95
5 avenue Bernard Hirsch
95010 Cergy-Pontoise Cedex
Site : <https://ants.gouv.fr> - www.val-doise.gouv.fr

Trésorerie de l'Isle-Adam (Trésor Public)

46 bis, Grande Rue - 95290 l'Isle-Adam 01 34 69 38 30
Lundi, mardi, vendredi : 8 h 30 à 12 h 00 et de 13 h 30 à 16 h 00.
Mercredi, jeudi de 8 h 30 à 12 h 00.

Pour renseignements ou réclamations :

Centre des Impôts Pontoise Est
Lundi, mardi, jeudi, vendredi : 8 h 45 à 12 h 15 et de 13 h 30 à 16 h 00.
Mercredi de 8 h 45 à 12 h 15.
Site : www.impots.gouv.fr
Hôtel des Impôts 95012 Cergy-Pontoise Cedex 01 30 75 72 00

Tribunal d'Instance

• Du lundi au vendredi de 9 h à 12 h et de 13 h à 16 h
3, rue Victor Hugo - 95300 Pontoise
Site : www.justice.gouv.fr 01 72 58 74 60
Mail : accueil.ti-pontoise@justice.fr

Tribunal de Commerce

• Du lundi au vendredi de 9 h à 12 h et de 14 h à 16 h
3, rue Victor Hugo - 95300 Pontoise
Site : www.infogreffe.fr 01 34 25 47 60
Mail : gtc@greffe-tc-pontoise.fr

Tribunal de Grande Instance

SAUJ (Service Accueil Unique du Judiciaire)

• Du lundi au vendredi de 8 h 30 à 17 h 30
3, rue Victor Hugo - 95300 Pontoise
Site : www.justice.gouv.fr 01 72 58 70 00

Conseil des Pруд'hommes

• Du lundi au vendredi de 9 h à 12 h et de 13 h 30 à 16 h 00
3, rue Victor Hugo - 95300 Pontoise 01 72 58 74 30

Suez Eau France

1, avenue Jules Dupré - 95290 l'Isle Adam
Site : www.toutsurmorneau.fr 0 977 408 408

Consultations juridiques gratuites

Au Tribunal de Grande Instance

• 3, rue Victor Hugo - 95300 Pontoise
mercredi de 9 h à 12 h 01 72 58 70 00
Aide aux victimes :
Du lundi au vendredi de 8h30 à 17h30

A la Maison de la Justice et du Droit

Du lundi au vendredi de 9 h à 12 h et de 14 h à 17 h
• 82, av. Gaston Vermeire - 95340 Persan 01 39 37 08 74
Site : www.service-public.fr
Mail : mjd-persan@justice.fr

Conciliateur de justice

• M. Robert De Clerq
Centre social - 4, rue Dambry - 95290 l'Isle Adam
Contact : Mme Marilyn Richez, Mme Séverine Daviaud
01 34 69 03 29

Conciliation sur RDV le 3^e jeudi (matin) de chaque mois.



**API Restauration partenaire
de la ville de Parmain
pour sa restauration.**
**CUISINE DE NOS RÉGIONS,
PRODUITS FRAIS ET DE SAISON**

www.api-restauration.com

Comment obtenir

Les demandes d'actes d'état-civil peuvent être effectuées en ligne sur le site de la ville www.ville-parmain.fr, rubrique « services en ligne ». Toutes demandes par internet seront envoyées à la mairie du domicile, excepté si une pièce d'identité est scannée.

Pièces désirées	Où d'adresser	Pièces à fournir	Coût	Observations
Certificat de scolarité	Directeur de l'école		gratuit	
Déclaration de décès	Mairie du lieu de décès	livret de famille et certificat de décès, pièce d'identité du déclarant	gratuit	Dans les 24h qui suivent le décès
Déclaration de naissance	Mairie du lieu de naissance	Livret de famille et carte d'identité et certificat du praticien	gratuit	Dans les 5 jours qui suivent la naissance
Extrait d'acte de décès	Mairie du lieu de décès	Date du décès, nom, prénom (nom de jeune fille éventuellement)	gratuit	
Extrait d'acte de mariage	Mairie du lieu de mariage	Indiquer date de mariage, noms et prénoms	gratuit	
Copie intégrale d'acte de naissance	Mairie du lieu de naissance		gratuit	
Pacs	Mairie du domicile	Se renseigner en Mairie	gratuit	Depuis le 1 ^{er} Novembre 2017
Certificat d'hérédité	Notaire			
Extrait d'acte de naissance de français né à l'étranger	Ministère des Affaires Etrangères Service Central de l'Etat Civil 11 rue de la Maison-Blanche 44941 Nantes Cedex 09 Tél. : 0826 08 06 04 Fax : 02 51 77 36 99 www.france.diplomatie.fr/index.html	Indiquer date de naissance, noms et prénom	gratuit	
Légalisation de signature	Mairie	La signature à légaliser doit être faite devant un employé municipal avec carte d'identité	gratuit	Etre domicilié sur la commune
Livret de famille	Mairie du mariage si non marié, lieu de naissance du premier enfant	Duplicata à demander à la Mairie du domicile qui fait le nécessaire	gratuit	
Passeport biométrique Carte nationale d'identité	Dans une commune équipée d'un dispositif de recueil pour l'établissement de passeport biométrique ou de carte nationale d'identité	Se renseigner en Mairie Faire une pré-demande sur le site www.ants.gouv.fr puis prendre rendez-vous auprès d'une mairie équipée d'un dispositif de recueil		
Extrait de casier judiciaire	Casier judiciaire national 44317 Nantes Cedex 3 www.cjn.justice.gouv.fr		gratuit	
Carte d'électeur	Mairie du domicile	Carte d'identité ou passeport, justificatif de domicile (quittance de loyer ou EDF)	gratuit	Avoir 18 ans nationalité française

RÉSIDENCE QUAI DES BRUMES

UN LIEU DE VIE PRIVILÉGIÉ POUR LE BIEN-ÊTRE DES AÎNÉS

ACCUEIL EN COURT OU LONG SÉJOUR

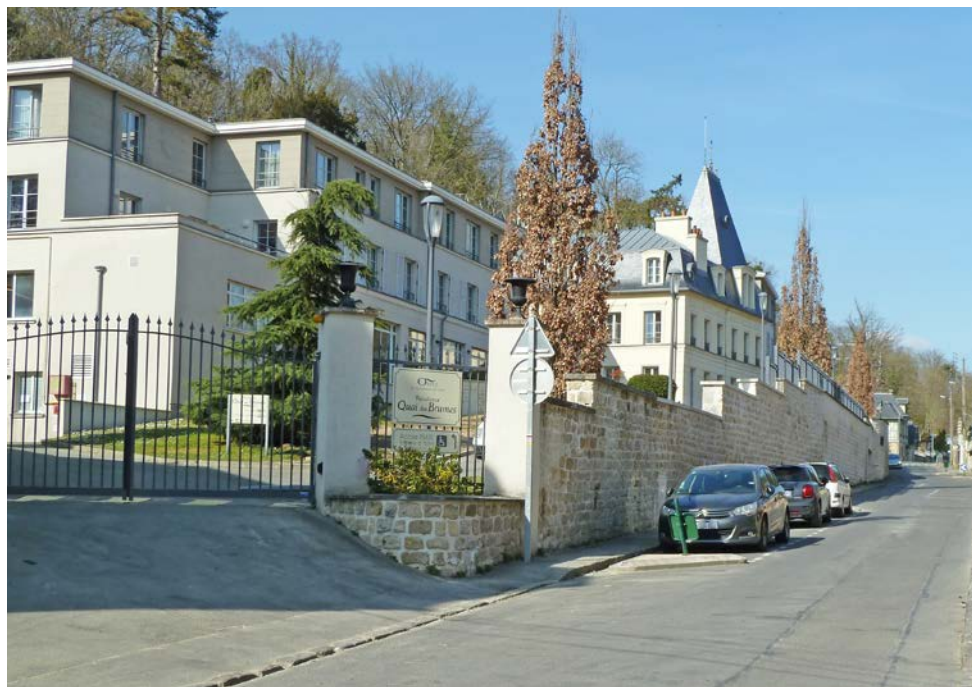


- Confort hôtelier
- Restauration gourmande
- Animations régulières et activités thérapeutiques

44 rue du Maréchal Foch 95620 Parmain
Tél. : 01 34 08 98 00 | Fax : 01 34 08 98 01
E-mail : accueil.parmain@orpea.net



la vie continue avec nous



*Les professions médicales
et paramédicales*

*Les services de santé
et les associations*



Médecins Généralistes

Groupe médical Les Pommiers

7 bis rue Raymond Poincaré
Consultations : tous les jours sur rendez-vous.
Standard 01 34 73 11 95

- Dr Allardyce
- Dr Garcette
- Dr Laffitte-Gobert
- Dr Mancheron
- Dr Creuzet

S.O.S. Médecins 01 30 40 12 12

Médecins spécialistes et professions para-médicales

Clinique

• Clinique Conti
Chemin des trois Sources - l'Isle-Adam 0826 968 968
(15 cts la minute)
Site : www.clinique-conti.com

Cliniques Vétérinaires

• Clinique vétérinaire
43, avenue du Chemin Vert - l'Isle-Adam 01 34 69 10 16
Tous les jours sur rendez-vous - urgences 24 h sur 24 h.

• Clinique vétérinaire
Dr Philippe Rogeau et Dr Markus Wehner
3, rue de la Cavée - Butry sur Oise 01 34 73 10 22
Tous les jours sur rendez-vous - Domicile - urgences.

• Vétérinaire à domicile
Dr Marie Hestin-Wehner 07 71 24 57 84

Dentistes

• Dr Bertrand Berbon
7, rue Guichard 01 34 08 89 44

• Dr Vincent Berbon
7, rue Guichard 01 34 73 39 07

• Dr Ruth Ittah-Haddad

• Dr Jonas Haddad

• Dr Laura Haddad
28 rue du Gal de Gaulle 01 34 73 23 36

Hôpitaux

• Pontoise :
2, avenue de l'Île-de-France 01 30 75 40 40
Site : www.hopital-novo.fr

• Beaumont-sur-Oise :
Groupe hospitalier Carnelle Portes de l'Oise
25, rue Ed. Turcq 01 39 37 15 20
Site : www.ghcpo.fr

Infirmières / Infirmiers

→ Groupe médical Les Pommiers
7 bis rue Raymond Poincaré

- Mmes Venier, Rollet-Pompili et M. Rouquette 01 34 73 05 79
- Mme Menuel 01 34 69 61 11
- Mme Lips 06 73 43 08 75

→ 27 A, rue du Général de Gaulle 01 34 08 84 45

- Hervé Boucher
- Pauline Lefortier

Kinésithérapeutes

→ Groupe médical Les Pommiers
7 bis rue Raymond Poincaré 01 34 73 27 85

- M. Alain Cleach
- M. Eric Delezie
- M. Gilles Garnier
- M. Michel Parcelier

Kinésithérapeute-Ostéopathe

• Mme Sophie Rychter-Chauffier 01 34 73 01 31
114, allée Darius Milhaud - Les Hameaux de Parmain

Laboratoires d'analyses médicales :

• 5 avenue de Paris - 95290 l'Isle-Adam 01 34 69 20 44
• 1 ch. des 3 Sources - 95290 l'Isle-Adam 01 34 08 41 41

Ostéopathe

• Hélène Vecchiatti
82 rue du Maréchal Foch 06 78 60 22 48

• Caroline Courmont
142 rue du Maréchal Foch 06 81 15 31 18

Pédicure - Podologue

• Mme Flanet
1 bis, rue Albert 1^{er} 01 34 73 41 43
Tous les jours sur rendez-vous.

Pharmaciens (Pharmacie homéopathique herboriste)

• M. et Mme Bardet
1, rue Guichard 01 34 73 02 12

• Marie-Hélène Raby
Centre commercial Les Arcades
rue du Général de Gaulle 01 34 73 01 90

Service de garde Pharmaciens

• (service payant) 3237

Urgences dentaires

• Dimanches et jours fériés 01 39 64 42 48
• SAMU de Pontoise 15

Psychologue - Psychanalyste ; enfants, adolescents, adultes.

• Jean-Luc Jolit 01 34 69 13 41 - 06 13 23 01 65
6 rue du Clos Pollet

Maison de retraite « Quai des Brumes »

44 rue du maréchal Foch – Parmain
Directrice : Mme Florkowski 01 34 08 98 00
mail : accueil.parmain@orpea.net
Site internet : www.orpea.com/maison-de-retraite-quai-des-brumes-parmain-95

Résidence de 81 lits alliant confort hôtelier, convivialité et soins de qualité. Cette maison de retraite médicalisée (Ehpad) accueille des personnes âgées autonomes et en perte d'autonomie.

Elle comprend une Unité de Soins Adaptés pour l'accueil des personnes atteintes de la maladie d'Alzheimer ou troubles apparentés.

Elle dispose également d'une Unité Grands Dépendants pour l'accueil des personnes ayant des troubles moteurs nécessitant des aides techniques spécifiques.

Hopital gériatrique l'Isle-Adam / Parmain Fondation Chantepie-Mancier

Un parcours de soins complet et coordonné de la personne âgée fragile garantissant une qualité de prise en charge optimale.

9 rue Chantepie Mancier
95290 L'Isle-Adam
01 34 69 00 33
Site : www.chantepiemancier.fr
Mail : fondation@hgiap.fr

• Pôle ambulatoire

01 34 69 76 29

• Consultations gériatriques et mémoire

S'adressent à toutes personnes âgées nécessitant l'avis d'un médecin spécialiste. Elles ont pour but de diagnostiquer un trouble de la mémoire et de repérer la fragilité, la perte d'autonomie et les troubles psycho-comportementaux.

• Centre d'évaluation et de bilan gérontologique

Pour bénéficier d'une évaluation gérontologique pluridisciplinaire afin d'établir un diagnostic des syndromes gériatriques, d'en évaluer les risques et de définir une thérapeutique de rééducation et réadaptation avec un objectif de maintien au domicile.

• Hôpital de jour rééducation

Structure alternative à l'hospitalisation complète, l'activité est spécialisée pour la rééducation et la réadaptation du patient chuteur.

• Accueil de Jour Alzheimer

Destiné aux personnes vivant à domicile, il permet de les accueillir pour une période allant d'un à plusieurs jours par semaine. Ces derniers bénéficient d'activités visant à les stimuler et à maintenir leur autonomie.

• Pôle hospitalisation

01 34 69 76 73

• Service de Médecine Gériatrique Aiguë

Accueil des personnes âgées présentant une maladie aiguë ou une perte brutale d'autonomie.

• Service de Soins de Suite et Réadaptation Gériatriques (SSR)

Accueil des patients nécessitant une prise en charge en rééducation ou réadaptation.

• Pôle hébergement

01 34 69 76 19

• Unité de Soins Longue Durée (USLD)

Accueil des personnes âgées dépendantes ou handicapées dont l'état nécessite des soins médicaux réguliers et des soins infirmiers constants. Le service assure la prise en charge des personnes âgées le plus souvent poly-pathologiques.

• EHPAD

Accueil des personnes âgées en perte d'autonomie physique ou psychique ne pouvant plus rester à leur domicile.

SSIAD de la Fondation Chantepie- Mancier

(Service de Soins Infirmiers pour le Maintien des Personnes Dépendantes à Domicile) 01 34 08 04 78

- Depuis le 01/09/2013 une équipe spécialisée pour le maintien des personnes atteintes de la maladie d'Alzheimer ou apparentée a été créée.

- Elle a pour objet de dispenser des soins de réhabilitation en début de maladie.

- Secteur d'intervention : L'Isle-Adam - Parmain - Béthemont/Forêt - Ronquerolles - Montsault - Nesles-la-Vallée- Villiers-Adam - Presles - Nerville-la-Forêt - Mériel - Frouville - Labbeville - Hérouville - Auvers-sur-Oise, Valmondois, Baillet en France, Maffliers, Butry sur Oise, Hédouville, Chauvry, Beaumont-sur-Oise, Bernes-sur-Oise, Bruyères-sur-Oise, Champagne-sur-Oise, Mours, Nointel, Persan.

• Objectifs :

- Apporter des soins de nursing aux personnes âgées en leur permettant de rester acteurs de leur santé et de préserver leur autonomie
- Faciliter le retour au domicile après une hospitalisation
- Apporter un soutien aux familles afin de faciliter le maintien à domicile.
- Soins palliatifs à domicile

• Fonctionnement :

- Les soins sont assurés de 8 h à 19 h 30, y compris les dimanches et jours fériés (en fonction des besoins : toilettes, change, prévention d'escarres etc...)
- La demande de prise en charge est faite sur prescription médicale pour toute personne handicapée ou âgée
- Prise en charge à 100 % par la Sécurité Sociale.

• **ESA (Équipe Spécialisée Alzheimer)**

Son but :

- Prendre en charge, sur prescription médicale uniquement, des personnes atteintes de maladies de la mémoire à un stade léger ou modéré (maladie d'Alzheimer ou apparentée),
- Etablir un projet de soins de réhabilitation, fondé sur des activités en lien avec les besoins de la personne atteinte et de son entourage.

Association HAPI (Handicap Alzheimer Prestations Informations)

• Cette association, dont le siège social est à la Mairie de l'Isle-Adam, intervient à l'Hôpital, et a pour objet de :

- Prodiguer des conseils aux familles,
- créer des liens entre les familles,
- soutenir les familles,
- apporter un concours bénévole à l'Accueil de Jour de l'Hôpital Gériatrique L'Isle-Adam/Parmain.

• Afin de préserver l'équilibre familial et faciliter le maintien à domicile, et en complémentarité avec l'Accueil de Jour Alzheimer de l'Hôpital, l'association apporte une aide ciblée aux familles des personnes atteintes de la maladie d'Alzheimer ou de troubles apparentés.

Contact

06 99 15 89 70

La protection maternelle et infantile

- Service de santé publique du Conseil Départemental du Val d'Oise.
10, rue Eugénie Cotton - 95340 Persan 01 34 33 58 50
- Organise grâce à une équipe pluridisciplinaire composée de médecins, sage femme, infirmière puéricultrice, psychologue et secrétaire :
 - des consultations prénatales,
 - des consultations pour les nourrissons,
 - des permanences de conseils en puériculture,
 - des consultations de planification familiale,
 - des consultations avec la psychologue.
 - des consultations en lactation : consultations individuelles concernant l'allaitement et réunions de mères.

CMP Centre Médico-Psychologique (adultes)

- 7 rue Léon Godin - 95260 Beaumont-sur-Oise
01 34 70 49 70

CMP - Centre Médico-Psychologique (enfants)

- 25 rue Edmond Turcq
95260 Beaumont-sur-Oise 01 39 37 14 24
cmp.enfant.ghcpo@ght-novo.fr

CATTP - Centre d'Accueil Thérapeutique à Temps Partiel (enfants)

- Groupe Hospitalier Carnelle Portes de l'Oise
25 rue Edmond Turcq 01 39 37 14 80
95260 Beaumont-sur-Oise 01 39 37 14 24
Mail : cattp.bt.ghcpo@ght-novo.fr
Site : www.ghcpo.fr

CMPP - Centre médico- psycho-pédagogique (enfants)

Le CMPP est un lieu de consultation, de soin et de prévention au service de l'enfant, de l'adolescent et de leur famille. Il accueille les enfants de 0 à 20 ans. Le CMPP est ouvert du lundi au samedi matin. Inscription sur rendez-vous.

- Antenne de Beaumont-sur-Oise
16 rue Edouard Bourchy - 95260 Beaumont-sur-Oise
secretariat.cmpp@aped-espoir.fr 01 34 70 18 40

(Service d'Accueil de Jour et d'Hébergement)

Foyer de vie pour personnes adultes handicapées.

Directrice : Marie –Claude Rambeau

4 rue du Lieutenant Guilbert 01 34 08 11 40

Antenne CPCV à Parmain

- "Les Jonquilles", 129 rue du Maréchal Foch

AFAD IDF *département Val d'Oise (Aide Familiale À Domicile)*

- Directrice : Mme Laurence Monlouis

3, Passage Paul Eluard

95330 Domont 01 39 91 48 15

Site : afad-idf.asso.fr

Courriel : secteur95@afad-idf.asso.fr

- La mission première de l'AFAD IDF est d'aider des familles qui rencontrent de graves problèmes suite à la maternité, maladie, sortie d'hôpital d'un enfant, convalescence d'une mère, maladie du père, le handicap ou décès d'un membre de la famille, grossesse, naissance multiple...
- Notre charte repose sur les principes de respect des modes de vie et des convictions des usagers. Nos interventions se font dans un climat de confiance fondé sur la discrétion.
- Le service intervient avec des professionnelles diplômées et qualifiées : technicienne de l'intervention sociale et familiale (TISF), auxiliaire de vie sociale (AVS), en accomplissant des tâches de la vie quotidienne et un travail éducatif de soutien à la parentalité. La prise en charge des heures de service est basée sur le montant du quotient familial établi par la CAF 95.
- La participation de la famille peut varier entre 0,26 € et 11,88 € de l'heure.
- Les interventions ont lieu en demi-journées, ou en journées complètes plus exceptionnellement.

- **Pour tout dépôt de dossier** et pour une prise en charge plus rapide par l'Assurance Maladie, envoyez vos documents à l'adresse postale unique :

Assurance Maladie du Val d'Oise
95017 CERGY PONTOISE CEDEX

- **Pour effectuer vos démarches simples**, rendez-vous sur le site ameli.fr et créez votre compte, ce qui vous permettra, sans vous déplacer :

- de télécharger une attestation de droits
- de consulter vos remboursements et indemnités journalières
- de correspondre par e-mail sécurisé avec votre conseiller de l'Assurance Maladie
- de consulter votre espace prévention personnalisé.

Vous pouvez également profiter de l'application ameli disponible gratuitement en téléchargement sur votre Smartphone.



Bientôt 20 ans à vos côtés !

Parmain Immobilier
GESTION - LOCATION - VENTE

Isabelle CHEBLI - Maître en Droit
1 bis, rue de Nestes - 95620 PARMAIN
tél: 01.34.73.04.04 - Mobile: 06.82.47.28.91
isabelle.chebli@wanadoo.fr

Assistance Juridique, Administrative & Financière, au travers d'un Interlocuteur Unique. Honoraires attractifs

C.C.A.S.
(Centre Communal d'Action Sociale)



 **Prairie fleurie**
Ici la mairie sème une prairie fleurie pour préserver la biodiversité

Centre Communal d'Action Sociale

Mairie : 01 34 08 95 83
Responsable : Grâce Ribeiro

Nous espérons que chaque Parminois trouvera dans ces services les réponses aux questions qu'il se pose.

Aide sociale

- Bourses départementales d'études :
Collège : les dossiers sont distribués par les collèges.
Lycée : conseil régional d'Ile de France : www.iledefrance.fr
Enseignement supérieur :
www.enseignementsup-recherche.gouv.fr
- Bourses des apprentis : www.valdoise.fr

- Pour les personnes âgées :
 - Placement en maison de retraite, service long séjour,
 - Carte d'invalidité
 - Cartes "navigo améthyste"
 - Allocation Personnalisée d'Autonomie
- Pour les personnes handicapées âgées de - de 60 ans :
 - Allocation compensatrice pour tierce personne,
 - Allocation adulte handicapé
 - Carte d'invalidité.
 - Cartes "navigo améthyste" :
 - Cette carte "navigo améthyste" accorde une réduction de 50 % ou gratuite sur les services de la SNCF, RATP, ligne de bus Parmain - Cergy, selon les cas, aux personnes :
 - Titulaires de l'allocation adulte handicapé (AAH)
 - Titulaires de la carte d'invalidité des Anciens Combattants
 - Âgés de 60 ans et plus

Action sociale communale

- Aide aux personnes en difficulté financière après étude du dossier par la commission :
Dans le cas de perte d'emploi, de retard dans le paiement des indemnités journalières de Sécurité Sociale, de l'allocation des indemnités Pôle Emploi, de décès, de séparation difficile, il paraît souhaitable d'aider efficacement mais d'une manière ponctuelle les personnes en difficultés :
 - ① Aide à la constitution d'un dossier pour éviter les coupures EDF, GDF, eau...
 - ② Par la participation aux frais de cantine et d'accueil de loisirs, par une prise en charge des stages extérieurs organisés par les accueils de loisirs pendant les vacances d'été. Ces mesures visant à ce que les enfants souffrent le moins possible dans des situations difficiles.
 - ③ Par la distribution de bons alimentaires hebdomadaires.
 - ④ Par des aides pécuniaires ponctuelles après une étude très approfondie de la situation.
 - ⑤ Par le placement de travailleurs familiaux dans des familles éprouvées (maladie de la maman, fatigue après accouchement, etc ...).
 - ⑥ Aide pour les démarches administratives

- Aide aux personnes âgées défavorisées :
Distribution hebdomadaire de bons d'alimentation et de bons de combustible chaque mois augmentés en cas de grand froid.
- Pour toutes les personnes âgées, malades ou handicapées :
 - ① Livraison quotidienne de repas à domicile.
Tarif selon le quotient familial.
 - ② Téléalarme (personnes âgées ou handicapées)
Mise en place d'un service de téléalarme qui permet d'aider les personnes seules à trouver rapidement auprès d'un interlocuteur une aide efficace en cas de malaise subit, d'insécurité, ou de stress. Gratuite pour les personnes non imposables.
- Semaine bleue (animations)
- Repas de l'Age d'Or et/ou colis de Noël

Transport à la demande

- CCAS 01 34 08 95 83
Pour bénéficier du service, le demandeur doit au préalable **s'inscrire auprès du C.C.A.S** avec les pièces justificatives demandées.
- Tarif : 30 € par an.
 - Pour réserver les trajets, le demandeur doit appeler, au plus tard 24h avant, au **06.01.78.71.92**, en précisant le jour, l'heure, ainsi que les adresses du point de prise en charge et du lieu de dépose.
 - **Le service est accessible du lundi au vendredi** (hors jours fériés), de 8h30 à 12h00 et de 13h30 à 18h00.
 - Les déplacements s'effectuent sur l'ensemble du département du Val-d'Oise pour les soins médicaux et les pôles administratifs (mairies, tribunal, préfecture, pôle emploi...) et sur le territoire de la CCV03F pour les centres commerciaux, marchés et les activités sociales (associations, bibliothèques, médiathèques, cinéma).

Aides à domicile

- En ce qui concerne les demandes d'aide ménagère à domicile, de maintien à domicile (pour les personnes âgées) de travailleuses familiales (pour les familles avec de jeunes enfants), il faut s'adresser directement aux associations suivantes :
 - Maintien à domicile : "ASIMPAD"
14 avenue Théodore Prévost à L'Isle-Adam 01 34 08 04 78
 - Travailleuses Familiales : "AFAD du Val-d'Oise"
3, passage Paul Eluard
95330 Domont Tel/Fax : 01 39 91 48 15
(voir également chapitre santé pages 25-26).
Site : www.service-public.fr

Aide alimentaire Parmain - l'Isle-Adam

- Président : Jacques Duchene**
Courriel : duchenejacques@yahoo.fr
- Distribution alimentaire aux personnes en difficulté après rendez-vous avec un travailleur social.
Toutes les deux semaines le jeudi après-midi de 14 h à 17 h
Centre associatif Françoise Bonn
14 avenue Théodore Prévost - 95290 L'Isle-Adam
Site : aaiap@isle-adam.net
Renseignements au CCAS en mairie

Maison de retraite "Quai des Brumes"

• Directrice : Mme Florkowski
44, rue du Maréchal Foch - 95620 Parmain
Mail : accueil.parmain@orpea.net 01 34 08 98 00
Site : www.orpea.com/maison-de-retraite-de-parmain-95

Mission locale Nord du Val d'Oise

Vous avez entre 16 et 25 ans : la Mission Locale Nord du Val d'Oise, un espace au service de vos projets.

Des conseillers pour vous informer, vous orienter, vous accompagner dans vos démarches vers l'emploi, la formation, la santé, l'hébergement...

Salariés, les conseillers en évolution professionnelle vous aident à construire votre avenir professionnel.

Pour nous contacter :

1, rue Eugène Hénaff - 95340 Persan
01.34.70.41.23 - missionlocale.nvo@gmail.com

C.A.F. (Caisse d'Allocations Familiales du Val d'Oise)

Du lundi au vendredi :

- à Cergy de 9h à 16h sans interruption : accès à l'espace libre-service numérique et accueil sur rendez-vous

Du lundi au vendredi sauf le mercredi

- à Argenteuil et Sarcelles de 9h à 12h et de 13h30 à 16h : accès à l'espace libre-service numérique et l'après-midi, accueil sur rendez-vous uniquement

Fermeture des portes 15 mn avant

13 boulevard de l'Oise - 95000 Cergy
Adresse postale : Caf du Val d'Oise TSA 56921
95018 Cergy-Pontoise cedex
Site : www.caf.fr 0 810 25 95 10
(Service 0,06 €/min + prix appel)

Conseil Départemental du Val d'Oise

D.V.S. (Direction de la Vie Sociale service social départemental)

• Maison du département :
7, rue Léon Godin - 95260 Beaumont-sur-Oise
01 34 33 59 00

• Antenne sociale de Persan
Assistant social : M. Yvelin
31 avenue Jean Jaurès 95340 Persan 01 34 33 58 40

• PMI de Persan
Infirmière P.M.I. Mme Andriamaro
10 rue Eugénie Cotton 95340 Persan 01 34 33 58 50

Le logement

A.D.I.L. 95

Agence Départementale d'Information sur le Logement

Louer, acheter, faire des travaux, emprunter, construire... des réponses concrètes, adaptées à votre situation ; conseils gratuits à :

• L'Isle-Adam

1er vendredi du mois de 13 h 30 à 17 h
Espace culturel Michel Poniatowski
1 chemin Pierre Terver - Salle de cours n°2

• Cergy : Maison de l'Habitat

Bâtiment G - Rue des Châteaux Saint Sylvère - 95000 Cergy
Mail : contact@adil95.org

Du lundi au vendredi (de préférence sur rendez-vous)
9 h - 13 h et 14 h - 18 h sauf vendredi jusqu'à 17 h
Ouverture 2 samedis par mois sur rendez-vous
Par téléphone au 0820 16 95 95 (prix d'un appel local)

• SOLIHA Solidaires pour l'Habitat

Amélioration de l'habitat et du logement des personnes défavorisées.

Agence du Val d'Oise
Rue des Châteaux Saint Sylvère - Bâtiment G
95000 CERGY 01 30 38 07 08

La retraite

C.N.A.V.

Caisse Nationale d'Assurance Vieillesse
Site : www.lassuranceretraite.fr : les services personnalisés, sécurisés et gratuits mis à la disposition des assurés :
- visualiser sa carrière; demander sa retraite personnelle; consulter le suivi de son dossier; consulter ses derniers virements et sa déclaration fiscale; communiquer son changement d'adresse...

3960 : (service 0,06€/mn + prix appel) : du lundi au vendredi de 8h à 17h. Pour appeler depuis l'étranger, d'une box ou d'un mobile composer le 09 71 70 39 60
www.facebook.com/lassuranceretraite

Agence conseil retraite de Cergy-Pontoise

(Centre d'Information Conseil et Accueil des Salariés)
Renseignements, constitution de dossiers de retraites complémentaires des salariés du privé.
10/12 boulevard de l'oise - Immeuble le Grand Axe
95000 Cergy-Pontoise 0970 660 660

Point conseil APA

Conseil Départemental du Val d'Oise

Information, conseil, orientation pour les personnes âgées et leur famille bénéficiant de l'Allocation Personnalisée d'Autonomie (APA).
10 Rue Eugénie Cotton Bât. 10 95340 Persan 01 34 33 58 55
Direction Personnes Agées,
Conseil Départemental 01 34 25 35 73
2 avenue du Parc CS 20201 CERGY 95032 CERGY
PONTOISE CEDEX

Vestiaire

Dons de vêtements
le vendredi de 14 h à 17 h hors vacances scolaires
Ancienne école Camus
7, rue Chantepie Mancier - L'Isle-Adam

Enfance et Education

Les assistantes maternelles

Les accueils de loisirs

Les établissements scolaires

Les associations de parents d'élèves





Tarifs des accueils de loisirs à compter du 2 septembre 2021

Accueils de loisirs, cantine scolaire (tarif journalier) et étude surveillée (tarif mensuel) :

Quotient mensuel		ACCUEIL DE LOISIRS								RESTAURATION		
		Mercredis et vacances scolaires			Possible que les Mercredis semaine école		Périscolaire			SCOLAIRE		
		Journée	Journée PAI	Tarifs semaine	1/2j sans repas	1/2j avec repas	matin	après étude	soir	PAI	Repas Enfant	Repas adulte
Quotient 1	0€ à 300€	9,70€	8,84€	38,80€	5,46€	7,75€	2,15€	2,10€	3,47€	0,86€	2,29€	3,10€
Quotient 2	301€ à 500€	10,38€	9,46€	41,52€	5,84€	8,29€	2,31€	2,25€	3,71€	0,92€	2,42€	3,32€
Quotient 3	501€ à 700€	11,10€	10,11€	44,40€	6,25€	8,87€	2,46€	2,40€	3,97€	0,99€	2,62€	3,55€
Quotient 4	701€ à 900€	11,87€	10,81€	47,48€	6,68€	9,48€	2,61€	2,56€	4,25€	1,06€	2,80€	3,79€
Quotient 5	901€ à 1100€	12,70€	11,56€	50,80€	7,14€	10,14€	2,78€	2,74€	4,55€	1,14€	3,00€	4,06€
Quotient 6	1101€ à 1300€	13,58€	12,36€	54,32€	7,64€	10,85€	2,96€	2,94€	4,86€	1,22€	3,21€	4,35€
Quotient 7	1301€ à 1500€	14,52€	13,21€	58,08€	8,17€	11,60€	3,15€	3,14€	5,20€	1,31€	3,43€	4,66€
Quotient 8	1501€ à 1700€	15,53€	14,12€	62,12€	8,74€	12,41€	3,36€	3,36€	5,56€	1,41€	3,67€	4,98€
Quotient 9	1701€ à 1900€	16,61€	15,11€	66,44€	9,35€	13,28€	3,59€	3,60€	5,95€	1,50€	3,93€	5,33€
Quotient 10	1901€ à 2100€	17,76€	16,17€	71,04€	10,00€	14,20€	3,84€	3,84€	6,36€	1,59€	4,20€	5,70€
Quotient 11	2101€ et plus	19,00€	17,31€	76,00€	10,70€	15,20€	4,11€	4,11€	6,80€	1,69€	4,50€	6,10€
Enfants extérieurs : Enfants accueillis pendant les vacances chez leurs grands-parents, contribuables à Parmain et enfants des commerçants et artisans de Parmain.		19,00 €	17,31 €	76,00€	10,70€	15,20€	4,11€	4,11€	6,80€	Extérieurs cantine		
										3,30€	8,60€	

Extérieurs autres

QE1	0€ à 1100€	25,00€	21,00€	125,00€	12,70€	16,70€
QE2	1101€ à 1700€	35,00€	31,00€	175,00€	19,50€	23,50€
QE3	1701€ et plus	40,00€	36,00€	200,00€	28,00€	32,00€

Etude	
Etude	Tarif mensuel par enfant
1 enfant	34,00 €
2 enfants	30,00 €
3 enfants	26,00 €

NB : Les tarifs du centre de loisirs mercredi journée entière et vacances scolaires font l'objet d'un tarif dégressif à compter du 2^{ème} enfant inscrit simultanément de la manière suivante :
 2^{ème} enfant = -10% du tarif pour le 2^{ème} enfant, à partir du 3^{ème} enfant = -15% du tarif pour le 3^{ème} enfant et les suivants.

Les assistantes maternelles

- **Les Parminois à la recherche d'une nourrice agréée ont la possibilité de s'adresser aux assistantes maternelles dont la liste peut être consultée sur le site de Parmain**

www.ville-parmain.fr

Le Relais Petite Enfance (RPE) est un lieu convivial qui s'adresse aussi bien aux familles qu'aux Assistantes Maternelles : nous sommes là pour vous mettre en relation et répondre à toutes vos questions.

Des accueils-jeux avec des ateliers d'éveil sont proposés :

- Chaque lundi et vendredi de 9h à 11h (hors vacances scolaires)
- Accueils de loisirs 1 rue Paul Ferry

Assistants Maternelles, gardes à domiciles et parents sont les bienvenus. Permanence téléphonique et/ou mail de l'Animatrice à l'IFAC Val d'Oise.

Chaque mardi de 14h à 17h au 01 34 44 21 90 - 06 62 21 56 54
ram@95.ifac.asso.fr

Parents comme Assistants Maternelles peuvent solliciter une rencontre, avec l'animatrice du Relais : les lundis et vendredis sur rendez-vous à partir de 11h30.

Possibilité de rendez-vous le samedi matin (hors période de vacances scolaires).

Animatrice du RPE: Sophie Carvana 06 10 41 92 24

Référente petite enfance : Nathalie Lecanu 06 62 21 56 54

Adresse IFAC Val d'Oise: 3 allée Hector Berlioz
95130 Franconville

Les Loulous Parminois

Maison d'assistantes maternelles

Pour tout renseignement :

Valérie Cutrera : 06 72 11 80 60
Sylvie Aurenans : 06 23 90 30 81

Micro crèche « Coccinelle »

Centre commercial les Arcades

rue du Général de Gaulle 07 86 75 82 03

Micro-crèche le P'tit Jardin d'Eden

3 rue des Coutures 09 87 37 66 70 - 06 58 54 03 30

Courriel : mn.nadia.mn@gmail.com

Les accueils de loisirs

- Coordination : Maximilien Waser 01 34 73 02 95
- Secrétaire : Laëtitia Moy
- Directrice maternelle : Léa Ponchant
- Directrice élémentaire : Christelle Peruggia
- Ados : Xavier Moy

Les accueils loisirs assurent les prestations suivantes :

- Accueils pré et post-scolaire,
- mercredis, petites vacances,
- juillet, août, début septembre,
- études surveillées,
- encadrement et surveillance de la restauration scolaire,

Accueils pré, post-scolaire et études

- Pré-scolaire :
 - de 7 h à 8 h 30 (toutes les écoles). Navettes de l'école Maurice Genevoix à l'école Marie Marvingt.
- Post-scolaire :
 - de 16 h 30 à 19 h (toutes les écoles sauf école Marie Marvingt)
 - Surveillance études du soir :
 - de 16 h 30 à 18 h (toutes les écoles élémentaires)
 - Après étude
 - de 18 h à 19 h (toutes les écoles élémentaires)

L'accueil de loisirs maternel

- La Maison à Rêver
7 h - 19 h mercredi et vacances
23, rue du Maréchal Joffre 01 34 69 62 21
Accueille les enfants d'âge maternel scolarisés :
de 3 à 6 ans.
Directrice : Léa Ponchant

Accueil de loisirs élémentaire Maurice Genevoix

- 1 rue Paul Ferry 01 34 73 02 95
Directrice : Christelle Peruggia
Accueille les enfants d'âge élémentaire de 6 à 10 ans
7h - 19h mercredi et vacances.

Accueil de loisirs adolescent

- Le Club " Ados " est une structure destinée à accueillir les jeunes collégiens domiciliés à Parmain.
- Durant les vacances, le club organise des sorties à tarifs préférentiels (aquaboulvard, cinéma, parc Astérix, base de loisirs).
- Durant l'année, création de jeux de société, console de jeux, baby-foot, pâtisserie, sports, arts plastiques...
- Les ados se retrouvent dans leur local, allée des Peupliers (dans l'enceinte du stade de foot).

Pour adhérer au club :

- La présence d'au moins un parent est indispensable au moment de l'inscription pour remplir et signer l'autorisation parentale.
- S'acquitter d'une cotisation annuelle de 52,50 euros pour les Parminois, 105 euros hors commune.
- Le club est ouvert le mercredi après-midi de 13h30 à 18h30 (possibilité de déjeuner sur place) et, pendant les vacances scolaires de 9h à 18h30.
- Renseignement auprès de Xavier Moy le mercredi après-midi au club allée des Peupliers au : 01 34 08 89 10 ou au secrétariat des accueils de loisirs : 01 34 73 02 95
Xavier Moy : 06 10 66 56 78

• Les objectifs éducatifs de la commune :

La collectivité, en donnant des orientations prioritaires, exprime son objectif d'installer les conditions d'une réelle cohérence socio-éducative dans ses structures.

Cette action doit permettre d'accentuer le travail de réflexion et de recherche, de renforcer les liens avec les équipes pédagogiques, de permettre ainsi l'élaboration, pour chaque accueil et/ou chaque période, d'un projet pédagogique compatible.

Alors, elle veillera à la mise en œuvre d'activités réalisables et structurantes contribuant au développement de la personnalité, et véritablement ajustées aux intentions éducatives initiales.

Les accueils de loisirs ainsi que le club ado ont pour volonté de :

- De proposer aux familles un mode de garde adapté.
 - De proposer à chaque enfant un parcours éducatif cohérent
- Pour se faire 4 axes principaux ont été choisis :

→ Proposer une offre sportive / culturelle/ artistique et ludique de qualité.

Cela passe par :

- Encourager la pratique d'activités physiques variées et régulières.
- Placer les enfants et les jeunes dans des situations nouvelles porteuses de progrès.
- Encourager la pratique artistique en proposant un large choix d'activités.
- Utiliser le jeu (collectif, individuel, de société) comme vecteur d'épanouissement et de vivre ensemble.

→ Inscrire les activités périscolaires et extrascolaires sur le territoire et en relations avec les différents acteurs.

Cela passe par :

- Mener des projets de façons transversales avec les acteurs du territoire (services de la Mairie, associations, commerçants).
- Utiliser les ressources présentes sur le territoire (équipements et acteurs).

→ Accompagner dès la petite enfance, le jeune enfant vers la socialisation

Cela passe par :

- S'outiller pour favoriser un climat serein propice au vivre ensemble.
- Encourager l'engagement, la prise de responsabilité et l'investissement de l'enfant et du jeune.
- Permettre à chacun de découvrir des territoires, des cultures et des langues étrangères.
- Permettre aux enfants et aux jeunes d'être des citoyens numériques éclairés.
- Reconnaître, accepter et respecter les différences.
- Sensibiliser l'enfant et le jeune au respect de l'environnement et aux enjeux du développement durable.

- Promouvoir les valeurs citoyennes de la République.

→ Promouvoir les actions intergénérationnelles

Cela passe par :

- Identifier et rencontrer les partenaires locaux (associations).
- Proposer des projets communs (sorties, rencontres sur les structures, respectives, mise en place d'activités communes).
- Valoriser les actions par des événements réguliers.

L'enseignement

- Les inscriptions dans les écoles maternelles et élémentaires de la commune doivent être effectuées auprès de la Mairie, au vu du livret de famille, du carnet de santé de l'enfant et du justificatif de domicile.

☐ École maternelle Maurice Genevoix

Directrice : Mme Boixel

Allée des Peupliers 01 34 73 08 33

☐ École élémentaire Maurice Genevoix

Directrice : Mme Leborgne

Allée des Peupliers 01 34 73 23 57

☐ École élémentaire et maternelle Louise de Bettignies

Maternelle 01 34 73 07 67

Élémentaire 01 34 73 36 97

Directrice : Mme Fouyé

101, rue du Mal Foch

☐ École Marie Marvingt

Directrice : Mme Krief

28 bis, rue du Mal Joffre 01 34 73 40 47

☐ Collège de Parmain

- Collège "Les Coutures"

Principal : M. Choulak

Principal-Adjoint : M. Urvois

Rue des Coutures 01 34 73 42 11

☐ Lycée de l'Isle-Adam

- Lycée "Fragonard"

Proviseur : M. Van Poucke

Proviseur-Adjoint : Mme Rossi

Allée Verte, 95290 l'Isle-Adam 01 34 08 19 91

☐ Collège de l'Isle-Adam

- Collège P. et M. Curie

Principal : M. Rivière

Principal Adjoint : M. Lecat

Rue Jean Droit, 95290 l'Isle-Adam 01 34 69 01 83

☐ C.P.A.

- Préparation d'apprentissage, aide et soutien.

45, avenue du Château

épluches/Saint Ouen-l'Aumône 01 34 48 32 80

☐ Lycée Polyvalent

- 14, rue Léon Blum

95260 Beaumont-sur-Oise 01 34 70 17 06

☐ Institution Notre-Dame

Directrice : Mme Doll

Primaire : Mme Hugon

39, rue Saint Lazare, 95290 l'Isle-Adam 01 34 69 01 07

Dans le secondaire

- Une bourse départementale d'études peut être allouée aux familles en fonction d'un quotient familial déterminé par le Conseil Départemental (voir chapitre Action Sociale p. 27).

Les cantines scolaires

Renseignements mairie : 01 34 08 95 85

• Anthony Huchet

Voir horaires page 5

Site : www.ville-parmain.fr

Les transports scolaires

Collège de Parmain

départ : - Jouy-le-Comte

- Le Verger

- Mairie de Parmain.

Lycée de l'Isle-Adam

départ : - Jouy-le-Comte

- Parmain sud (collège)

- Le Verger

- Les Arcades.

Cartes à demander en juin en Mairie ou au Syndicat Intercommunal des Transports d'Elèves (SITE)

Castel Rose

95290 l'Isle-Adam 01 34 08 19 76

Les associations de parents d'élèves

APEPJ

Présidente : Christiana Sibiril

Site : www.apepj.fr

06 15 38 17 72

Mail : ecolesdeparmain@gmail.com

P.E.L.B. (Parents d'élèves de Parmain école Louise de Bettignies)

Rose Escalante

Tél : 06 23 51 39 79

Mail : rosaline.escalante@gmail.com

Rectorat de Versailles

- 3, Bld de Lesseps - 78017 Versailles cedex 01 30 83 44 44

Inspection Académique du Val d'Oise

Inspection Haute Vallée de l'Oise

- 16 rue Nationale - 95260 Beaumont sur Oise 01 39 37 91 06

C.I.O (Centre d'Information et d'Orientation) Cergy-Pontoise

• Service Public de l'Education Nationale

1 place des Arts 95300 Cergy

Tél : 01 34 33 37 00 - mail : cio-cergy@ac-versailles.fr

Site : www.ac-versailles.fr/cio-cergy

CIJ 95

Directrice : Ophélie BOUDET

• Centre Information Jeunesse du Val d'Oise.

1 place des Arts, Parvis de la Préfecture - 95000 Cergy
01 34 41 67 67

Mail : cij@cij95.asso.fr

Site : <https://linktr.ee/cijvaldoise>

Ouvert du lundi au vendredi de 12 h à 18 h (10 h - 12 h sur rendez-vous)

Sur place : accompagnement à la recherche d'information, annonces de volontariats, jobs, et logements, point accès internet, aide au CV et à la lettre de motivation, accompagnement de projets à l'étranger, vente du Pass Campus pour les étudiants et Bourse FIVE (Fonds d'Initiative à la vie Étudiante), permanences bien-être (psy et sophro).

Centre Information Europe Direct : Information sur l'Union Européenne, son fonctionnement, ses institutions, la mobilité, les ressources et outils pédagogiques.



Bibliothèque municipale Lachesnaye



12 rue Guichard

01 34 08 95 92

bibliotheque@ville-parmain.fr

Site : www.parmain.opac3d.fr

La bibliothèque Lachesnaye, située près de la gare de Parmain, est accessible par la rue Guichard, ou par le Jardin des Arts. Les bibliothécaires vous y accueillent, vous orientent, et vous aident dans vos recherches, aux horaires suivants :

Jours et heures d'ouverture

lundi fermée

mardi 14 h - 18h

mercredi 10 h - 12 h 30 et 14 h - 18h

jeudi fermée (réservé aux scolaires)

vendredi 10 h - 12 h 30 et 14 h - 18h

samedi 10 h - 12 h 30 et de 14 h - 17 h

Chacun peut y entrer librement pour consulter les ouvrages sur place, cependant l'emprunt des documents est soumis au règlement de l'adhésion annuelle.

Pour adhérer à la Bibliothèque et emprunter jusqu'à 10 documents parmi les ouvrages, revues, et CD de la collection comptant 28 000 documents, munissez-vous d'un justificatif de domicile récent.

Inscription gratuite.



Adhérer permet de :

Emprunter des documents :

- jusqu'à **10 documents** (livres, revues, CD) pour une durée de 3 semaines.
- Avec votre n° d'adhérent, vous pouvez consulter votre compte personnel, et réserver des documents sur le site de la bibliothèque.

Réserver des documents :

- Lorsqu'un document est déjà emprunté, vous pouvez le réserver.

ReV0doc, le système de prêt Inter-Bibliothèque permet aux adhérents de réserver un document, en ligne, et d'être informé de sa disponibilité. Vous pouvez alors venir emprunter le document (et le rendre) à la bibliothèque Lachesnaye. Avec votre n° d'adhérent, vous pouvez réserver un document depuis votre ordinateur.

ReV0doc est un service du CG du Val-d'Oise, qui met à votre disposition plus de 2 millions de documents. Il suffit d'un clic pour emprunter un ouvrage disponible dans une autre bibliothèque valdoisienne.

Se former en ligne :

- Avec Maxicours pour apprendre ou réviser de manière ludique (du CP à la Terminale).
- Apprendre une langue étrangère avec Travel & Talk : anglais, allemand, espagnol, italien.
- Se former à la bureautique avec Edu-Performance : Word, Excel, Access, PowerPoint, Outlook (Mac et PC).

Accéder à la presse en ligne :

- Grâce à **ReV0doc**, vous avez accès à plus de 1500 titres de presse régionale, nationale et internationale, dont certains consultables en format pdf (Le Parisien, Le Monde, Manière de voir, L'Express, L'Equipe, France football, Cuisine magazine, Libération, Télérama, Maison Française...)

Autres services en accès libre :

L'accès au portail de la bibliothèque

www.parmain.opac3d.fr :

- Ce portail vous permet de consulter le catalogue en ligne. Vous pouvez ainsi vérifier la disponibilité des documents, et connaître les dernières acquisitions.

L'espace Multimedia :

- La bibliothèque met un espace multimédia à votre disposition : 5 PC avec internet et WiFi pour utiliser votre ordinateur, votre tablette.

Pour celles et ceux non-inscrits à la bibliothèque : un identifiant et un mot de passe sont fournis, sur présentation d'une pièce d'identité.

Les animations et ateliers :

- Tout au long de l'année, votre bibliothèque propose des animations et ateliers (enfants/adultes) gratuits pour ses adhérents, mais ouverts à tous les Parminois. Plus d'infos par téléphone ou par mail à :

bibliotheque@ville-parmain.fr

Vous pouvez suivre l'actualité de votre bibliothèque sur le site www.parmain.opac3d.fr ou vous connecter au site de la ville www.ville-parmain.fr, pour d'autres renseignements.

Plage de l'Isle-Adam

Du 15 mai au 15 septembre : 01 34 69 01 68

Piscine Intercommunale de l'Isle-Adam / Parmain

1 avenue Paul Thoureau 95290 L'Isle-Adam

Site : www.piscine-isleadam-parmain.fr 01 34 69 20 85

Mail : contact@sipiap.fr

Plus de 400 m² de plans d'eau à disposition du public.

Un espace aquatique doté :

- de 2 bassins.
- d'une pataugeoire.
- d'un espace détente.
- Un bassin sportif intérieur de 312,5 m² comprenant un bassin sonorisé de 25 m par 12,5 m à profondeur variable de 1,80 m à 2,20 m.
- Un bassin ludique intérieur de 115 m² avec une rivière à contre-courant, une cascade, des jets de massage et une zone aquagym . . .
- Une pataugeoire pour les plus petits avec des jets et une plaque à bulles.
- Un espace détente composé d'un sauna et d'un hammam.
- Un solarium et des espaces verts de détente pour la saison estivale.
- Piscine accessible aux personnes à mobilité réduite.
- Nocturne le vendredi jusqu'à 21h.

Un tarif préférentiel est pratiqué pour les habitants des villes adhérentes du Syndicat L'Isle-Adam / Parmain : avec justificatif.



(Comité Parminoise de Coordination des Loisirs et de la Culture)

Siège social : Hôtel de ville – Place G. Clemenceau
Adresse des Activités : Rue des Coutures



Pour nous contacter : Tél : 01 34 69 60 14

Président : Antoine Henocq

Mail : cpclc@wanadoo.fr

Site : www.cpclc.fr

Inscriptions et renseignements aux heures de permanence et sur rendez-vous.

Caroline Delpino, responsable administrative, sera heureuse de vous accueillir du lundi au vendredi de 10h à 12h et de 14h à 16h.

Les activités se pratiquent au C.P.C.L.C. et au gymnase Alain Colas (à côté du Collège).

Pour les inscriptions:

- Le bulletin d'inscription dûment rempli,
- un certificat médical (selon les activités).

Le règlement s'effectue lors de cette inscription. (Carte bancaire, coupons sport, chèques vacances et chèques bancaires acceptés.)

Droit d'entrée au C.P.C.L.C. (par famille) :

30 € Résident

35 € Non résident

Le droit d'entrer est obligatoire pour participer aux activités du C.P.C.L.C.

Il est valable pour la famille de septembre à août.

Une Remise

- a) de 10% sur le tarif de la 2^{ème} activité est accordée pour les familles inscrites à 2 activités,**
- b) de 15% sur le tarif de la 3^{ème} activité, 20% sur la 4^{ème} activité et 50% sur la 5^{ème} activité.**

MULTI SPORTS

- Badminton
- Tennis Loisirs (enfants)
- Marche douce
- Fitness et Forme
- Baby Gym
- Body Training - Body Fitness
- Gymnastique sportive
- Zumba
- Basket
- Danse Fitness

ARTS MARTIAUX

- Judo
- Baby Judo
- Yoseikan Budo (enfants et adultes)
- Wing Chun (enfants et adultes)

DANSES

- Danse Jazz
- Danse Country
- Danse Orientale
- Danse Classique

DÉTENTE

- Yoga
- Qi Gong
- Pilates
- Relaxation et Sophrologie
- Marche douce

ARTS

- Arts Plastiques
- Couture
- Location de salle
- Cinéma et audiovisuel

Associations

Divers

4L pour s'envoler

Président : Vincent Lefebvre

Trésorier : Robin Pubill

Siège social : 14 rue du Clos Pollet

L'objet de cette association est de venir en aide à des enfants marocains en leur apportant des fournitures scolaires ainsi que des denrées de première nécessité grâce à l'association « Enfant du désert » à travers l'épreuve du 4L Trophy.

• Association des Cavaliers du Colombier

Président : Mme Le Guennec-Boite

Siège social : 5 rue de Rome

Cette association a pour objet de développer l'activité équestre tout en prenant soin de respecter le bien être des équidés, apporter un support dans le cas où des adhérents souhaiteraient faire de la compétition ou pas.

• Association du Hameau de la Naze

Président : Armelle Blaisot

Cette association a pour but de fédérer les habitants de Parmain et de mutualiser les synergies (protection du patrimoine, de l'environnement, de la qualité de vie des habitants du hameau de la Naze).

• Association Atelier Psycho Bien-Être

Président : Vincent Bryche

107 allée des Peupliers

• Association des familles de L'Isle-Adam, Parmain et ses environs

Présidente : Mme Danielle Bedrossian

AFIAP, 14 rue Théodore Prévost à l'Isle-Adam

Site : www.afiap-ia.fr

06 49 82 16 09

Mail : afiap-ia@laposte.net

Propose des activités socio-culturelles :

Ateliers : Art graphique enfants, cartonnage, couture, expression picturale, peinture décorative et tricot.

Cours de langues : Anglais, espagnol, français adultes, portugais et italien.

Activités diverses : Atelier mémoire, scrabble, sophrologie, pilâtes, au plaisir des mots, jouer avec l'orthographe, animation musicale, théâtre, soutien informatique, soutien scolaire. Sorties, vide-dressing

• Association des Paralysés de France

4 rue George V - BP 78

01 30 10 60 60

• Association du Hameau de Jouy-le-Comte

Présidente : Isabelle By

Siège social : 71 rue du maréchal Joffre

Objet de l'association : elle entend préserver et défendre le cadre de vie sur le territoire de Jouy-le-Comte ou aux alentours si cela impacte le Hameau de Jouy-le-Comte et entend réhabiliter et défendre la démocratie représentative.

• Association Parmain Loisirs et Partage

Président : Stéphane Kham

06 95 71 93 90

Siège social : 11 rue Paul Cézanne

L'associations Parmain Loisirs et Partage a vocation à réunir enfants, parents et grands-parents autour d'activités culturelles, sociales, sportives et ludiques.

• Association Rêves d'Enfants

Présidente : Sabrina Lozingue

06 31 76 20 35

revesdenfants0213@gmail.com

Rêves d'Enfants est une association qui vient en aide aux enfants démunis.

Si vous souhaitez faire un don, par le biais de vêtements, de jouets, ou autres, n'hésitez pas à vous rapprocher de l'association afin d'organiser la collecte. Et enfin, si vous souhaitez devenir bénévole, c'est avec grand plaisir que l'on vous accueillera au sein de l'association.

• AV Racing Sport

Président : Jean-Baptiste Villeneuve

30 rue Albert 1er

L'objectif d'AV Racing Sport est d'obtenir un soutien financier et/ou matériel pour permettre à de jeunes sportifs (à partir de 8 ans) de faciliter leur accès à la formation et à la compétition de haut niveau.

• Béatitude

Présidente : Béatrice Laurent

32 avenue de Paris

œuvrer à l'épanouissement du bien être en favorisant la formation, la transmission, l'entraide entre personnes grâce aux énergies universelles et naturelles.

• Bien vivre à Jouy-le-Comte

Président : Nicolas Sylberg

Siège social : 45 rue des Chantereines

Défense et protection de l'urbanisme, de l'environnement et du cadre de vie sur le quartier de Jouy-le-Comte.

• Bucks football

Président : Claude Hartfelder

53 rue Raymond Poincaré

Pratique du football américain et du flag.

• Café associatif La Cabane

Président : Emmanuel Charbonneau

Mail : cafeassolacabane@gmail.com

Facebook : café asso la cabane

Tel. 07 81 49 70 10

Siège social : mairie de Parmain

Activité : 1 avenue de la gare à Butry-sur-Oise

Ouvert aux habitants du territoire, le café est un lieu convivial, intergénérationnel, qui vise à créer du lien social, s'entraider, partager et faire ensemble.

• Chœur océan 95

Présidente : Mme Oursel

Siège social : 13 rue du Maréchal Lyautey

Cette association a pour but de promouvoir et d'organiser des manifestations musicales dans le cadre scolaire, de développer le chant choral dans le second degré, en s'appuyant sur des partenaires culturels et artistiques du Val d'Oise et de mutualiser des ressources pour offrir aux élèves la possibilité de présenter un spectacle accompagné par des artistes dans un lieu adapté.

• Christ Lumière Du Monde

Présidente : Kouame Marie Laure Serilaud

129 bis rue du Maréchal Foch

Exercice du culte évangélique et formation des ministres du culte.

• Conférence Saint Vincent de Paul de L'Isle-Adam Parmain

Mail : ssvplisleadamparmain@gmail.com

Tél : 07 84 70 33 74

Cette association réunit plusieurs bénévoles qui accompagnent les personnes seules, afin d'améliorer un peu leur vie de tous les jours par l'écoute, la bienveillance et ainsi créer du lien dans la durée quelque soit leur situation.

La visite à domicile est leur priorité, mais ils se rendent également dans les résidences séniors.

• Croix-Rouge Française (cours de secourisme)

41, rue de Villiers-Adam - L'Isle-Adam 01 34 69 21 99

• Défense et Préservation de l'Habitat des Parminois (D.P.H.P)

Présidente : Nadine Chedhomme

54 rue du Général de Gaulle

Cette association a pour but de défendre et de préserver l'habitat des Parminois par tous les moyens susceptibles de concourir à la réalisation de son projet social, notamment par le biais de la communication, la diffusion d'informations et l'organisation de réunions. Son action également : la protection du cadre de vie dans le respect des règles de l'urbanisme local.

• Deviantmusic

Siège social : 11 impasse le Verger

Président : Mathias Le Texier

Cette association a pour objet l'organisation d'événements, l'enregistrement et la diffusion de contenus audiovisuels, la promotion de groupes, la vente de merchandising et de contenu audiovisuel.

• Engagés pour le Val-d'Oise

Président : Emmanuel Mikael

Siège social : 34 rue du Général de Gaulle. Cette association a pour objet : les engagés pour le Val -d'Oise concourent à l'expression du suffrage universel, au sens de l'article 4 de la Constitution.

• France ADOT 95 (association pour le don d'organes)

Présidente : Marie-José Neveux

33 bd du Docteur Galvani - 95200 Sarcelles

Mail : neveux.daniel@libertysurf.fr Tél 01 39 92 29 44

• Grandir ensemble Val-d'Oise

Cette association à caractère associatif a pour but d'organiser des rencontres collectives pour les enfants instruits en famille : activités sportives, culturelles, ateliers de création, de sensibilisation...

Cette association a pour but également de soutenir les parents à travers l'organisation de rencontres-débats, échanges, colloques.

Sophie Bourriaud :

01 34 73 46 01

• Kustom Festival and Tattoo

Président : Jean-Claude Combe 06 12 51 43 96

L'association kustom festival and tattoo est un groupe d'amis qui partage la passion des voitures des années 50' de la musique rock'n'roll et rockabilly, bee bop, blues, fifties.

• La Leche League

Des réunions mensuelles sont proposées aux jeunes parents et futurs parents pour discuter de l'allaitement et du maternage. Les dates des réunions se trouvent sur le site de l'association www.lilfrance.org.

Pour contacter une animatrice :

Sophie : sophie_bourriaud@hotmail.com

Caroline : c_ubeau@yahoo.fr

• Les propriétaires du Pré du Lay

Président : Bernard Gangneux

Siège social : 13 le Pré du Lay

Cette association a pour objet la défense des intérêts des propriétaires du Pré du Lay

• La main qui donne

Président : Franck Serilaud

129 bis rue du Maréchal Foch

L'association a pour but d'aider les orphelins et de lutter contre l'analphabétisme dans le monde entier.

Ses principes et ses pratiques s'inscrivent dans la tradition chrétienne en union avec l'Eglise évangélique.

Ainsi cette association peut proposer du soutien scolaire, la mise en place d'activité sportive et culturelle, la mise en place de cours musicaux, de l'enseignement biblique, des cours d'initiation informatique.

• La Siempre Alegre

Présidente : Dana Feinsohn

25 rue du Val d'Oise

Promouvoir et diffuser la musique, la danse, l'art et la culture sud-américaine en Europe par le biais de spectacles, d'expositions, d'ateliers et d'actions diverses.

• Lions Club de l'Isle-Adam/Parmain

Président : Pierre Leux

06 67 17 36 12

Mairie - 45 Grande Rue - 95290 L'Isle-Adam

Mail : lionslisleadamparmain@gmail.com



• Mission évangélique pour la Gloire de Jésus

Président : Franck Serilaud

129 bis rue du Maréchal Foch

Cette association a pour objet exclusif l'exercice public du culte évangélique et la formation des ministres du culte.

• Office de tourisme communautaire

Site : www.tourisme-isle-adam.net

• Parmain Classic

Président : Bernard Hauwiller

Siège social : Mairie de Parmain

Mail : bernard.hauwiller@gmail.com

Site : www.parmain-classic.fr

Rallyes-promenade et rassemblement de voitures de collection de plus de 30 ans et voitures d'exception, ainsi que toute manifestation rassemblant des voitures de collection.

• Protection civile

Antenne de Parmain – Allée des Peupliers

Tél : 01 40 86 12 66

Mail : contact@protection-civile.org

• RckPpPnk Inc.

Président : M. Mondelli

Siège social : 3 allée des Myosotis

Cette association a pour but de soutenir, de promouvoir et d'accompagner la pratique musicale et toutes les activités pouvant y être rattachées.

• Relais Saint Martin

Président : Paul Hertoghe : 06 32 96 27 23

Corinne Caumartin : 06 62 41 25 55

Mouvement d'entraide de la Paroisse Catholique de Parmain-L'Isle Adam ayant pour but de soutenir et d'aider les personnes isolées ou démunies.

• Respectez Parmain

Président : Antoine Gréco

Défense et protection de l'urbanisme, de l'environnement et du cadre de vie sur le territoire de la commune de Parmain.

Mail : respectez.parmain@gmail.com

• Riverains Poincaré Parmain

Président : M. Monteiro

Siège social : 8 rue Raymond Poincaré

L'association a pour objet la défense et la protection de l'urbanisme, de l'environnement et du cadre de vie sur le territoire du secteur de la rue Raymond Poincaré de la commune de Parmain ou aux environs si cela a un impact sur le territoire de cette commune.

• Sauvegarde du cadre de vie de Jouy-le-Comte

Présidente : Florence Bouvard-Escaffre

Siège social : 9 rue du Clos Pollet

Courriel : scvdejouylecomte@gmail.com

L'association Sauvegarde du Cadre de Vie de Jouy-le-Comte a pour but de défendre et préserver l'habitat et le cadre de vie des habitants de Jouy-le-Comte. Son action également : protection du cadre de vie dans le respect des règles de l'urbanisme local

• Source Vive

Association d'aide et de soutien aux enfants atteints de cancers ou de leucémie et à leurs familles.

Dr Sylvie Brechenade 01 34 69 07 05

• Telle Une Magnolia

Présidente : Evodie Boquet

7 sente du Bras du Moulin

Aider et créer des moments de qualité entre femmes afin d'échanger de partager sur divers sujets concernant tels que l'enfance la féminité le couple, la famille la maternité.

• VDME Gestion

Siège social : 10 rue des Arts

L'association a pour objet de renforcer l'égalité des chances à l'école dès le plus jeune âge, dans le prolongement direct des actions décidées par la Fondation Vareille, abritée par la Fondation de France et tout particulièrement le projet un violon dans mon école.

• Vénus Beauté

Présidente : Taika Aggabi

5 bis rue Raymond Poincaré

Création d'un institut de beauté accessible aux personnes n'ayant pas les moyens de s'offrir des soins dans un institut classique, en recherche d'emploi, ayant subi un traumatisme.

• Vie libre

Responsable : M. Francis Garbe

Permanences de Parmain : le troisième mardi de chaque mois de 18h30 à 20h30, ainsi que les mardis tombants pendant les vacances scolaires

Association d'aide et de soutien aux alcooliques 06 22 41 51 12

Mail : vielibre.lisleadam@laposte.net

Site : www.vielibre95.org

• Violences conjugales femmes info services

Du lundi au samedi de 7h30 à 23h30

Jours fériés de 10h à 20h

39 19

• **Vivre l'harmonie**

Présidente : Véronique Proust

Siège social : 4 rue Blanchet

Cette association a pour objet le bien-être à travers le Qi gong et le Tai chi

• **VNR Zeband**

Président : Sébastien Dos Santos

6 rue Albert 1er

Gérer et promouvoir la musique, organisation de concerts.

• **VO Littlefriends Academy**

L'association a pour but de promouvoir dès le plus jeune âge l'apprentissage, la découverte de la langue anglaise et de la culture anglophone. 06 51 32 67 78

Blog : littlefriends.skyrock.com - Mail : volittlefriends@yahoo.com

Art et culture

• **Association pour la rénovation de l'Église de Jouy-le-Comte (A.R.E.J)**

Présidente : Dominique Mourget

24, rue du Moulin

01 34 73 09 39

Mail : arej2@wanadoo.fr

Site : www.arej.fr

• **Arts Pluriels (dessin, peinture, gravure)**

Gérard Besset

65, avenue de l'Oise 01 34 69 01 57 - 06 07 45 33 93

Mail : gerardbesset@gmail.com

• **Atelier de sculpture-modelage (enfants/adultes)**

Animé par Jocelyne Maillard

124, rue du Général de Gaulle

01 34 73 48 37

• **Ayekan**

Président : Guillaume Rabusseau

Siège social : mairie de Parmain

AYEKAN a pour but de promouvoir la culture à travers des actions artistiques et pédagogiques sur le territoire, dans le domaine de la musique et des arts de la scène.

• **Conservatoire de musique de Persan**

Renseignements et inscriptions

01 39 37 46 86

• **Harmonie de la vallée de l'Oise et des trois Forêts**

Hôtel de ville. 95290 l'Isle-Adam

Chef d'Orchestre, Stéphane Jest 06 15 07 45 06.

Adresse facebook : www.facebook.com/HVOise

Toujours à la recherche de musiciens et musiciennes, si vous partagez nos valeurs : humour, gaieté, amitiés et passion pour la musique, alors n'hésitez plus, venez nous rejoindre !

• **La Pépinière du Pré**

Présidente : Mme Delphine Plantecoste

33, rue des Chantereines 01 34 70 19 06 - 06 07 57 07 38

Mail : lapepinieredupre@free.fr

Cette Association culturelle a pour vocation de réconcilier enfants, adolescents et adultes avec la lecture, l'écriture, le conte... par tous les moyens légaux à sa disposition.

• **Les Chœurs de la Vallée du Sausseron**

Président : Philippe Riez

06 21 02 80 31

Chef de chœur : Mathieu Mouhous

Chœur mixte d'adultes affilié à la fédération « A Cœur Joie-Chorales ».

La chorale accueille toute personne désirant chanter, avec ou sans connaissances musicales.

En plus des répétitions, la fédération A Cœur Joie propose de nombreuses activités : technique vocale, concerts en région, semaine chantante, Festival de Vaison-la-Romaine.....

Siège social : Mairie 95620 Parmain

Contact :

Pascale Boniface 06 61 99 17 71

Mail : chorale.sausseron@gmail.com

Adresse postale : 32 rue du Maréchal Foch

• **Tous en Cœur**

Production et organisation de spectacles artistiques et culturels pour jeunes artistes amateurs 06 46 26 48 31

Site : www.happypop.monsite.orange.fr

Mail : tousencoeur@orange.fr



Associations Syndicats de copropriétaires

• A.S.L.V.P. (Le Val de Parmain)

Présidente : Mme Decalf

27 square de Provence

01 34 08 87 45

Mail : asivp@laposte.net

• Association "A.F.U.L." Président Wilson

Présidente : Mme Droude

Mairie de Parmain

Mail : afulpw@gmail.com

• Association "A.F.U.L." route de Parmain

Président : Pierre Coste

Mairie de Parmain

Mail : afulroutedeparmain@yahoo.fr

• Conseil Syndical Bukolic Garden

Président : Jean-Baptiste Dupiech

3 rue des Coutures

• Les Hameaux de Parmain

Président : Jean Copigny

31 allée Arthur Honegger

Mail : copigny.bihan@orange.fr

• Syndicat bénévole "Résidence du Potager"

Contact : Paul Lemoine

Mail : lepotager95620@gmail.com

• Syndicat de copropriétaires « la Ruche »

Présidente : Mme Martin – 4 rue Blanchet

• Syndicat des propriétaires du Parc de Parmain

Président : François Rochiccioli

BP 91010 – 95294 L'Isle-Adam PDC Cedex

Sports

• Aéroplane – RC

Association Française de Char à Voile Radio Commandé

Président : Philippe Guilhamon

110 allée des Tilleuls 01.34.08.89.38 - 07 82 33 94 11

Site : aeroplagerc.com - Mail : aeroplagerc@free.fr

• Association sportive du collège de Parmain

M. le Principal du Collège

01 34 73 42 11

• Club de Water Polo de l'Isle-Adam-Parmain (ASVO)

Présidente : Valérie Genève

Le waterpolo est une discipline sportive ou 2 équipes de 7 joueurs s'affrontent durant 4 périodes de 8 mm. Piscine de L'Isle-Adam/Parmain.

asvo_waterpolo.com - asvowaterpolo@gmail.com

• Gymnastique volontaire l'Isle-Adam / Parmain

Présidente : Béatrice Hallonet

Mail : gymnastique.volontaire.iap@gmail.com

Siège social : Mairie de l'Isle-Adam

- Gymnastique douceur, entretien, tonique, stretching, pilates, zumba, randonnée.

• Muay Thai Boxing de Parmain

Président : Alexis Patin

06 48 36 15 87

1 avenue de Paris

Cette association a pour objet d'initier et d'animer la pratique du Muay Thai en club, à travers des activités pugilistiques et ludiques en fonction des attentes de chacun.

Mail : beho95@icloud.com

Facebook : [Muay Thai Boxing Parmain](https://www.facebook.com/MuayThaiBoxingParmain)

• Parmain Athlétique Club de Football

Président : M. Alain Wambecke

01 34 73 19 73

13, square du Roussillon 06 60 14 66 64

Notre club accueille tous les amoureux du football depuis quarante ans déjà dans un esprit familial et sportif au stade Jacques Hunaut, allée des Peupliers à Parmain.

À partir de 5 ans.

• Parmain Futsal Association Sportive

Président : M. Cédric Jacquier

Siège social : chez M. Antonio Garcia Olmos

43 rue du Val d'Oise

Pour tous renseignements :

06 67 34 09 48

Site : www.parmainfutsal.fr

mail : infos@parmainfutsal.fr

• Rencontres Urbaines

Président : Gauthier Benoit

• Promotion de la culture hip-hop

• Basket

06 68 43 17 17

Site : <http://rencontresurbaines.org/>

Mail : rencontres.urbanes@gmail.com

• Société de chasse de Jouy-le-Comte

M. Dochez - mail : andre.dochez@sfr.fr

25 rue du Général de Gaulle

• Tir à l'arc A.L.C.P. (Arc Loisir Club de Parmain)

Président : Philippe de Job

Tous les jeudis de 20h30 à 22H00 et tous les samedis de 14h à 16h, (sauf périodes de vacances scolaires).

Au gymnase Alain Colas Rue des Coutures.

Mail : phdejeb@hotmail.com

Seniors

• Club Parminoïsi du Temps des Loisirs (C.P.T.L.)

Présidente : Mme Dodrelle

Accueil des pré-retraités et retraités ...

Voyages, sorties, jeux, informatique, visites, balades, théâtre, mini-croisière, etc.

Mail : cptl.president@laposte.net

06 80 40 80 66



Anciens Combattants

- Association d'Entraide des Veuves et Orphelins de Guerre (A.E.V.O.G.)

Président : Odile Gorre

21, rue du Gué - l'Isle-Adam

- Union Nationale des Combattants (U.N.C.)

Président : Alphonse Pagnon

06 73 71 74 97

Section l'Isle-Adam/Parmain/Nesles-la-Vallée

Siège social : Mairie - 95290 l'Isle-Adam

Vie Religieuse à Parmain

Culte catholique

- Paroisse catholique de l'Isle-Adam et Parmain « Les 3 clochers » :

Curé : Père Thé Anh NGUYEN

Tél : 01 34 69 01 88

Mail : paroissedelisleadam@gmail.com

Prêtre résident à Parmain : Père Bienvenue Vidjinlokpon

Presbytère : 44, Grande Rue, l'Isle-Adam

Tél : 01 34 69 01 88

Le Père Thé Anh, curé, reçoit sur rendez-vous et également le vendredi de 17h à 19h sans rendez-vous.

Pour prévenir, tél : 01 34 69 01 88

Messes :

Église Saint Denis, quartier de Jouy-le-Comte à Parmain

- 9h30 les dimanches du 1^{er} au 14 de chaque mois

Église du Sacré Cœur de Parmain

- 9h30 les dimanches du 15 au 31 de chaque mois

Église Saint Martin à l'Isle-Adam

- Dimanche à 11h

Eveil à la foi de 3 à 7 ans, catéchisme à partir de 7 ans, scoutisme d'Europe, mouvements paroissiaux, s'adresser au presbytère de l'Isle-Adam.

Tél : 01 34 69 01 88

Site d'internet de la paroisse :

<https://paroissedelisleadam.com>

Mail : paroissedelisleadam@gmail.com

Facebook : Paroisse de l'Isle Adam-Parmain



Église Saint Denis



Église du Sacré Cœur



Artisans, commerces et annonceurs

Association pour les Commerçants et Artisans Parminois (ACAP)

Présidente : Pascal Garcin
siège social Mairie de Parmain

Accompagnatrice dans le désir d'enfants

• Sahira Meguellati 06 52 69 13 76

Accordeur de piano

• Cyril Manchet 01 34 73 44 57

Agences de communication

• EFIC (annonces 3^{ème} de cov. et p.4)
61, rue H.Laroche - 60800 Crépy-en-Valois 03 44 59 31 81

• Mr Richard Beghin
4, rue du président Wilson 06 89 68 55 27

Agences immobilières

• Parmain Immobilier (annonce p.6 et p.25)
1 bis rue de Nesles 01 34 73 04 04 - 06 82 47 28 91

• Arthur Winley Immobilier
3, rue Guichard 01 34 08 89 05

• Agence Valérie Bras
14, rue du Moulin 06 72 43 36 83

• Le Doucen
SCI Capitol Opérateur immobilier scldcao@gmail.com

• Mme Vanessa Aubert
Courriel : vanessa.aubert@capifrance.fr 06 25 59 14 21

• Mr Charly Déchamps
Courriel : charly.dechamps@keymex.fr 06 60 92 15 48

• Mme Sandra Llorens
Courriel : sandra.llorens@kemex.fr 06 62 17 20 51

Alimentations - Hypermarché

• Aux Portes de la Bourgogne
4 Rue Guichard 06 14 42 63 66

• Carrefour Contact
Centre Commercial Les Arcades 01 78 86 12 79

• M. Idbelgbif
16, rue Guichard 01 34 08 06 30

• O'Plantin spécialité caraïbes
2 rue Guichard 06 73 93 97 41

Animaux

• Oreilles de Velours
Visite et balade pour chien et chat 06 18 00 26 73

Architectes

• Atelier B.V.E Emmanuelle Baille 06 76 78 63 48

Ascenseurs

• Ascenseurs 4 A ascenseurs4a.chebli@orange.fr

Assèchement – problèmes d'humidité

• Europass – Julien Moreno 09 51 20 05 28 06 14 93 19 80

• MDAE David Monteiro 06 84 05 74 36

Atelier - Galerie - Artistes

• Vincent Couppey - C.C. Les Arcades 06 10 30 83 18

Auto école

• Auto école Driv'in
21 rue Guichard 01 34 08 85 80

Bijoux

• L'Isle'O Créa. Mme Morin 06 44 10 90 81

Boulangerie - Pâtisserie

• Du Pain et du Bonheur
Centre commercial Les Arcades
32 rue du Général de Gaulle 06 66 88 82 53

Cabinet Conseil

• FTCl : 21, rue Guichard 01 34 73 10 80

Chauffage

• Enerchauf
4, Allée du Carré, 92230 Gennevilliers 01 41 32 43 00

Chocolatier

• Chocolatier Confiseur Delaveaux
Centre Commercial Les Arcades 09 81 42 78 91

Clinique

• Clinique Conti
3 Ch. des Trois Sources, 95290 L'Isle-Adam 0826 96 89 68

Coiffeurs

• Bertrand Le Coiffeur
15, rue Guichard 01 34 08 86 46

• Hair Premium
Centre Commercial "Les Arcades" 01 34 73 07 05

Conseil en ressources humaines

• LF Consulting louisefeinsohn.consulting@gmail.com

Courtier en travaux

• Référence travaux
Stéphanie Briard 136 rue du Maréchal Foch 06 13 20 44 99

Crèches

• Coccinelle et Pissenlit
Centre Commercial les Arcades 07 86 75 82 03

• Le P'tit Jardin d'Eden
3 rue des Coutures 09 87 37 66 70

• Les Loulous Parminois
Allée des Peupliers 06 72 11 80 60

Débarras tout Matériel

• « la Broche § Co » Stéphane Brochard 06 18 13 03 83

Décorateurs

• Elisadeco 01 34 73 40 86 - 06 89 83 29 44

Diagnostic immobilier

• Defim - Jean-Pierre Benard
18 rue de vaux 06 85 07 86 18

Edition

• Le Pré du Plain
33, rue des Chantereines BP 40009 - 95620 Parmain
Maison d'édition destinée à la jeunesse et autres publics.

Mireille Mirej 06 07 57 07 38

• Les Manies de Sophie créatrice de livre photo de
votre maison Sophie Scardia 06 61 83 40 68

Électricité

• MDAE David Monteiro 06 84 05 74 36

• Rénovation électricité 06 29 95 39 36

Espace thérapeutique

• Psychologie Daniela Ranja 06 13 45 28 33

• Hypnose Vincent Rouquette 06 26 70 08 46

• Ostéopathe Hélène Vecchietti 06 78 60 22 48

• Reiki Vincent Rouquette 06 26 70 08 46

Espaces verts

• F.F. Jardin 06 31 60 18 14

Etablissements spécialisés

• SAJH l'Horizon
4 rue du Lt Guibert 01 34 08 11 40

Événementiel

• Festa Loka 06 70 50 58 47
• WCB Event's Organisation
Créateur et organisateur d'événements 06 31 83 44 34

Expertises et conseils

• JPB Expertises et conseils
Jean-Pierre Burlot 06 75 89 80 68
46 rue de Ronquerolles

Fenêtres Portes Stores

• Mr Store (annonces 4^{ème} de couv.)
29, avenue Michel Poniatowski - L'Isle-Adam 01 34 08 52 40
• Miroiterie de Sarcelles (annonce 2^{ème} de couv.)
15, av. Pierre Curie - Arnouville 01 39 90 05 17

Ferronnerie d'Art

• Ets Jaffrezou (annonce page 6)
53, rue Pasteur 01 30 34 13 30

Fleuriste

• Les Fleurs d'Isabelle
5 bis rue Raymond Poincaré 06 27 48 23 53

Formation

• GForceVentures SA (programmes de formation
professionnelle animation) 09.52.92.52.22

Graphistes

• EFIC (annonces 3^{ème} de couv. et p.4)
61, rue H.Laroche - 60800 Crépy-en-Valois 03 44 59 31 81
• Adrien Gangneux 06 75 19 14 64

Grossiste de peintures bâtiment et revêtements...

• Paille (annonce p.6)
Zac de l'Arrioux - Avenue Jacques Vogt PERSAN 01 30 28 76 00

Huîtres (vente)

• Christian Legendre 07 78 87 35 77

Hygiène et sécurité

• Raymond Devrese JDK formation
18 square du Roussillon 06.62.36.19.67

Informatique

• PC éclair (maintenance, dépannage...) 06 04 46 50 24
• KwebS 07 81 45 23 37 - 09 54 85 86 50
• Jade Consulting 06 07 87 72 20
• STEFCLIC95
Aide et formation informatique à domicile 06 62 17 47 47

Instituts de Beauté - Parfumeries - Manucure

• Zen Évasion
Centre Commercial "Les Arcades" 01 34 73 37 61
• Patricia Guyot
Soin esthétique 06 70 25 29 40
• Voyage au pays des sens
33 rue de Vaux 06 70 25 29 40
• Lo Beauté 07 64 15 63 70
Esthéticienne, prothésiste ongulaire, maquillage permanent
• Claraderm studio
Studio de maquillage permanent 06 31 29 45 24

Jouets

• Aéroplage-shop.com
Char à voile radiocommandé 07 82 33 94 11

Livres photos (créatrice)

• Les Manies de Sophie Sophie Scardia 06 61 83 40 68

Loisirs

• Val d'Oise Aventures / Val d'Oise Canoë / Vélos
(Activités Natures au cœur du Parc Naturel du Vexin)
contact.voa95@gmail.com 09 52 92 52 22

Maison de retraite

• Orpéa (annonce p.20)
44, rue du Maréchal Foch 01 34 08 98 00

Magnétiseur Energéticien

• Arnaud Carroy
107, allée des Peupliers 06 82 78 55 91

Menuisier

• Polycarpe agencement
(Menuiserie d'intérieur) 06 20 71 26 21
• Cinodéco – Yacine Chegrani 06 25 89 80 95

Miroiterie

• Miroiterie de Sarcelles (annonce 2^{ème} de couv.)
15, av. Pierre Curie - Arnouville 01 39 90 05 17

Naturopathe

• Sophie Pavade 09 50 50 73 45 - 06 74 03 14 59

Nettoyage - Ménage

• ABI 06 13 11 86 87
• Europass – Julien Moreno 09 51 20 05 28
• SAS Val d'Oise entretien
Nettoyage industriel et multi services 06 16 58 67 68

Objets tissus - Couture

• L'Effilé Compagnie
Amandine Morel 06 89 16 33 14
• Flo Kréasyon
Prêt à porter, accessoires 06 78 05 44 65
• Les tissus de Zaza
Isabelle Laville 06 88 14 59 95

Opticien

• Les opticiens de Parmain
Centre Commercial les Arcades 01 34 73 04 58

Parcs et jardins - Paysagiste - Pépinière

• Net Jardin 06 52 54 59 26
• Arbore'tom
7 rue des Maillets 06 74 11 11 56

Pharmacies - Herboristeries

• Mme Marie-Hélène Raby
Centre Commercial "Les Arcades" 01 34 73 01 90
• M. et Mme Bardet
1, rue Guichard 01 34 73 02 12

Piano

• M. Tomaszewski 06 71 48 15 22
• Michèle 01 34 08 85 30
Piano et Solfège - classique et jazz
108, rue du Gal de Gaulle 06 74 78 01 72
• Béatrice Sprenger 06 82 31 64 64

Pizzas à emporter

- **Chez Larry pizzas, plats à emporter** 06 08 76 31 61
Centre commercial Les Arcades
- **Tonton Pizza** 06 58 91 91 58
Rond-point de Jouy-le-Comte et place de la mairie

Presse

- **Voir tabac**

Pressing

- **Belo Services** 09 70 94 86 98
Centre commercial Les Arcades

Réflexologues

- **Sylvie de Bargas** (Réflexologue plantaire) 07 66 88 24 95
- **B. Pires Cabral** (Réflexologie Thai) 07 66 71 54 14
27 A rue du Général de Gaulle
- **Alix Delaforterie** (Réflexologue générale) 06 23 02 11 32
- **Ma bulle de bien-être** 06 23 02 11 32
- **Ludivine Chauvin Bien-être**
25 rue de Ronquerolles 06 14 35 96 99

Rénovation - Aménagement

- **FG'Renov** Frédéric Gilberti 06 36 63 26 32
- **Renova9** 01 34 73 44 31 06 36 63 26 32
- **JD Rénovation**
Janusz Drag 06 67 71 12 85
- **TMC S.A.R.L.** 06 18 04 20 47 06 62 68 79 77
- **Repair' Stores Renaud Serre Combe** 06 76 91 00 79

Restaurants

- **Restaurant Grill Istanbul**
5 Rue Guichard 01 34 73 29 58
- **Le Moranbong (Coréen)**
Rue Guichard 01 75 46 07 77
- **Sushi Tori**
Centre commercial Les Arcades 01 34 73 22 99

Restauration scolaire

- **API (annonce p.18)**
165, av. du Bois de la Pie
95950 Roissy Charles de Gaulle 01 76 52 07 75

Scrapbooking

- **Nathalie Dupré** 06 14 22 74 31

Secrétariat – travaux administratifs

- **FIMYA Florence Akanoun** 06 24 92 31 66
- **Madame solution** – Antonia Tinturier 07 69 82 85
18
- **GAE** - Gestion et Administratif pour les Entreprises
Sabrina Lozingue 06 31 76 20 35

Société de service

- **Fertility prépa** 06 52 69 13 76

Sophrologue

- **Sabrina Gautier** 06 73 73 33 21
- **Kadija Jemmi** 06 25 36 41 20
Rendez-vous à domicile

Tabac-Pressé

- **Le Lutétia**
Rue Guichard 01 34 08 00 33

Tapissier décorateur

- **Atelier Ottomane** 06 70 10 81 61
- **Maison Pelé** 06 11 07 07 15
- **Atypikcreation - Anne-Charlotte Warot**
10 rue Guichard 06 20 22 24 84

Taxis

- **Paula Catarino (2^{ème} de couv)** 06 08 91 30 16
- **Mireille Services** 06 87 76 84 53
- **Sté Airlines Transports** 07 62 01 65 59
- **Guevara Ahite Sipokpon** 06 22 72 60 65
- **Henri Ahite Sipokpon** 06 99 38 40 14

Thérapeute holistique

- **Arnaud Carroy** 06 82 78 55 91
107 allée des Peupliers

Toiletage

- **Natacha**
Toiletage canin à domicile 01 30 34 58 00 - 06 83 27 14 41
- **O'4 pattes**
Toiletage pour chiens et chats
Centre Commercial Les Arcades 07 69 13 15 81

Tous Corps d'Etat

- **Bâti Services rénovation**
11 rue de Rome 06 47 64 65 97

Traductrice

- **D'un mot à l'autre** 06 14 04 75 53

Vélos

- **Val d'Oise Aventures / Val d'Oise Canoë / Vélos**
(Activités Natures au cœur du Parc Naturel du Vexin)
contact.voa95@gmail.com 09 52 92 52 22
- **Declic'cyclo** 09 83 99 36 88
Réparation, maintenance et montage de cycles
Centre Commercial Les Arcades

Vêtements

- **Hold Up Wear** – Gauthier Benoit
Créateur de vêtements 06 68 43 17 17



Index alphabétique

Accueil de loisirs	31-32	C.I.O. (Centre d'Information et d'orientation scolaire)	33
Action sociale communale	27	Clinique de l'Isle-Adam	22
A.D.I.L. (Association Départementale pour l'Information sur le Logement)	28	Clinique vétérinaire	22
Aéroports	50	Club "Ados"	31
A.F.A.D. (Aide Familiale à Domicile)	25	CMP (Centre Médico-Psychologique (adultes))	24
Aide (difficulté financière)	27	CMP CATT (Centre Médico-Psychologique (enfants))	24
Aide (personnes âgées)	27	C.M.P.P. (Centre médico-psycho-pédagogique)	24
Aide alimentaire	27	C.N.A.V. (Caisse Nationale d'Assurance Vieillesse)	28
Aide sociale	27	Collecte ordures ménagères-encombrants-verres	16-17
Aides à domicile	27	Collèges	32
Animaux	13	Comment obtenir ...	19
Antenne CPCV	25	Commerces / artisans	44-47
Architecte conseil Bâtiments de France	15	Commissions municipales	8
Artisans / commerces	44-47	Communauté de communes	15
Assainissement	14	Consommation d'alcool	14
Assistants maternelles	31	Conciliateur de justice	18
Associations diverses	34 à 42	Conseil Départemental du Val-d'Oise	18
Associations art et culture	41	Conseil des Prud'hommes	18
Associations de copropriétaires	42	Conseil municipal	9
Associations sports	42	Consultations juridiques	18
Associations séniors	42	C.P.A. (Centre d'apprentissage)	32
Associations d'Anciens Combattants	43	C.P.C.L.C.	37
Association pour les commerçants de Parmain	45	Croix rouge	39
Associations de parents d'élèves	33	Culte	43
Assurance Maladie	25	Décès	19
Bibliothèque municipale	35	Déchets propres et secs	17
Boîtes aux lettres	14	Déchetterie	17
Bourses d'études	27	Déclaration (naissance, décès)	19
C.A.F. (Caisse d'allocations familiales)	28	Démarches administratives	17 - 19
Cantines scolaires	33	Dentistes	22
Cars Parmain - Cergy	50	Direction de la vie sociale	28
Carte d'électeur	19	Docteurs	22
Carte nationale d'identité	19	Dons de vêtements	28
Casier judiciaire	19	Don d'organes	39
C.A.U.E. 95		Écoles	32
(Conseil d'architecture, urbanisme, environnement)	15	E.D.F.-G.D.F. (urgence)	50
C.C.A.S. (Comité communal d'Action Sociale)	27	Églises	43
Certificat d'hérédité	19	Élagage	13
Certificat de scolarité	19	Élections (inscription)	17
C.I.C.A.S. (Retraite complémentaire)	28	Encombrants	16
C.I.J. (Centre d'Information Jeunesse)	33	Enfance - Éducation	29
Cimetières	15	Enseignement	32
		Entreprises	44 à 47

Étude surveillée	31	P.M.I. (Protection Maternelle Infantile)	24
Extrait d'acte (naissance-mariage-décès)	19	Pôle Emploi.	18
Extrait de casier judiciaire	19	Police municipale	13
Feux	14	Poste (relais commerçant)	18
Fondation Chantepie-Mancier	23	Préfecture du Val-d'Oise	18
Gares	50	Prud'hommes	18
Gendarmerie	18-50	Recensement militaire	17
Groupes scolaires	32	Recette locale des Impôts	18
Gymnase	12	Rectorat de Versailles	33
Hôpitaux	22	Réglementation municipale	13-14
Infirmiers	22	Repas à domicile	27
Inscription listes électorales	17	Repas de l'Age d'Or	27
Inscription scolaire	32	Retraite	28
Inspection académique du Val-d'Oise	33	Santé	21
Inspection du Travail	18	Services Municipaux	12
Justice	18	Services publics	18
Kinésithérapeutes	22	Suez eau France	18
Laboratoire d'analyse médical	22	Syndicats intercommunaux	10
Légalisation signature	19	Tapage	13
Listes électorales	17	Tarifs Accueil de loisirs - Cantine - Étude surveillée	30
Livret de famille	19	Taxis	50
Logement	28	Téléalarme	27
Lycée	32	Tondeuses à gazon	13
Mairie	11	Transports	50
Maison à rêver	31	Transports scolaires	33
Maisons de retraite	28	Trésorerie de l'Isle-Adam	18
Mariage	17-19	Tribunal d'Instance / Grande Instance	18
Médecins généralistes	22	Tribunal de Commerce	18
Médecins spécialistes	22	Urbanisme	15
Mission locale Nord du Val-d'Oise	28	Urgences dentaires	22
Naissance	19	Verres	16
Nourrices agréées	31	Vestiaire	28
Nuisances Sonores	13	Vétérinaires	22
Numéros utiles	50	Vie religieuse	43
Ostéopathe	22	Vote par procuration	17
Ordres ménagères - Poubelles	16		
Organismes intercommunaux	10		
Paralysés de France	38		
Passeport	19		
Pédicure-podologue	22		
Permis de construire	15		
Personnel communal	12-13		
Personnes âgées	23 - 27 - 28		
Pharmaciens	22		
Piscine de l'Isle-Adam/Parmain	36		
Plage de l'Isle-Adam	36		



Liste des commerces, artisans et annonceurs
(voir pages 43 à 46)

• Pompiers	18
• Gendarmerie	01 34 69 73 30
• Eau (urgences)	0 977 401 119
• Electricité (dépannage)	09 72 67 50 95
• Gaz (urgence sécurité)	0 800 47 33 33
• SAMU (PONTOISE)	le 15
• Centre anti-poison	01 40 05 48 48
• S.O.S. Médecin	01 30 40 12 12
• Clinique de l'Isle-Adam	0826 968 968
• Allo drogue 95 n° vert	0800 32 31 12
• Jeunes Violences Ecoute (appel anonyme)	0800 202 223
• S.O.S. Amitié	01 42 93 31 31
• Violences conjugales	39 19
• Pompes Funèbres Roc Eclerc 7, rue St Lazare - L'Isle-Adam	01 34 69 25 69
• Pompes Funèbres Val d'Oise 14, rue St Lazare - L'Isle-Adam	01 34 69 12 30
• Pompes Funèbres IDF 109, rue Jacques Vogt - Persan	01 34 70 45 30
• S.P.A. (Société Protectrice des Animaux)	01 43 80 40 66
• Mairie	01 34 08 95 95
• Police municipale	01 34 08 95 91
• La Poste	3631
• Les gares	36 58

Le service de cars

Parmain ← → Cergy
Ligne départementale financée par le Conseil Départemental du Val d'Oise. Horaires : dépliants disponibles en Mairie.
Site : www.transdev-idf.com

Les taxis

• Paula Catarino	06 08 91 30 16
• Sté Airlines Transports	07 62 01 65 59
• Guevara Ahite Sipokpon	06 22 72 60 65
• Henri Ahite Sipokpon	06 99 38 40 14

Les lignes aériennes

• Orly	3950
• Roissy - Charles-de-Gaulle	3950
• Air-France	3654



Malgré les soins apportés à la réalisation de ce guide, d'éventuelles erreurs peuvent s'y être glissées.

SI VOUS SOUHAITEZ NOUS FAIRE PART DE MODIFICATIONS

(changement d'adresse, de numéro de téléphone ...) ou nous apporter vos remarques ou suggestions :



complétez cette fiche et renvoyez-la à :

Sylviane Saumier, responsable de communication
95620 Mairie de Parmain



ou envoyer un mail à ssaumier@ville-parmain.fr



ou téléphoner : 01 34 08 95 71

Pour vous tenir informé de l'actualité, inscrivez vous à la Newsletter sur le site de la ville www.ville-parmain.fr

Nom : Prénom :

Adresse :

Téléphone : Mail :

J'ai constaté :

Une erreur page : concernant

Une mention périmée page : concernant

Un oubli page : concernant

Correction à apporter :

Remarques et suggestions :

EFIC

Créateur d'idées

VOTRE ALLIÉ COMMUNICATION
DEPUIS PLUS DE 25 ANS
SUR CRÉPY-EN-VALOIS

STUDIO GRAPHIQUE & IMPRESSIONS

COMMUNICATION PAPIER
ENSEIGNES - VITRINES - VÉHICULES
GRANDS FORMATS - TEXTILES - WEB...



03 44 59 31 81

WWW.AGENCE-EFIC.FR
PAO@AGENCE-EFIC.FR

61, RUE HENRI LAROCHE
60800 CRÉPY-EN-VALOIS



Monsieur Store



Optimisez le potentiel de votre maison

FPPF Mr Store

29 avenue Michel Poniatowski - 95290 L'ISLE-ADAM

Téléphone : 01.34.08.52.40

info.fppf@orange.fr

Stores
Pergolas
Volets
Fenêtres



Portes d'entrée
Portes de garage
Portails
Automatismes

www.monsieurstore-lisle-adam.com